

Муниципальное учреждение «Управление образования»  
местной администрации Эльбрусского муниципального района

Муниципальное бюджетное учреждение дополнительного образования  
«Центр развития детей и молодежи им. М. Х. Мокаева»  
Эльбрусского муниципального района  
Кабардино-Балкарской Республики

ПРИНЯТА  
на заседании Методического совета  
МБУ ДО «ЦРДМ им. М.Х.Мокаева»  
Протокол от 29.07.2025г №7

Директор МБУ ДО «ЦРДМ им. М.Х.Мокаева»

Приказ от 31.07.2025г №23



**Дополнительная общеразвивающая программа**  
**социально-гуманитарной направленности**  
**«Юные инспекторы движения»**

**Уровень освоения:** базовый  
**Вид программы:** модифицированный  
**Адресат:** обучающиеся от 7 до 12 лет  
**Срок реализации программы:** 1 год, 144 ч.  
**Форма обучения:** очная

**Автор-составитель:**  
Джубуева Мадина Викторовна,  
педагог дополнительного образования

г.п. Тырныауз  
2025 г.

## Раздел 1: Комплекс основных характеристик программы

### Пояснительная записка

**Направленность программы:** социально-гуманитарная.

**Уровень программы:** базовый.

**Вид программы:** модифицированный.

**Тип программы:** разноуровневый.

Дополнительная общеразвивающая программа «Юные инспекторы движения» имеет социально-гуманитарную направленность, поскольку ориентирована на обучение детей безопасности, формирование у них самоконтроля и самоорганизации в процессе участия в дорожном движении.

### Нормативно-правовая база, на основе которой разработана программа:

1. Федеральный закон от 29.12.2012г. №273-ФЗ «Об образовании в Российской Федерации» (с изменениями и дополнениями).
2. Национальный проект «Образование».
3. Конвенция ООН о правах ребенка.
4. Приоритетный проект от 30.11.2016г. №11 «Доступное дополнительное образование для детей», утвержденный протоколом заседания президиума при Президенте РФ.
5. Приказ Министерства просвещения Российской Федерации от 15.04.2019г. №170 «Об утверждении методики расчёта показателя национального проекта «Образование» «Доля детей в возрасте от 5 до 18 лет, охваченных дополнительным образованием».
6. Распоряжение Правительства РФ от 31.03.2022г. №678-р «Об утверждении Концепции развития дополнительного образования детей до 2030 года».
7. Распоряжение Правительства РФ от 29.05.2015г. №996-р «Об утверждении Стратегии развития воспитания в Российской Федерации до 2025 года».
8. Приказ Министерства просвещения Российской Федерации от 03.09.2019г. № 467 «Об утверждении Целевой модели развития региональной системы дополнительного образования детей» (с изменениями и дополнениями).
9. Письмо Министерства просвещения Российской Федерации от 29.09.2023г. №АБ-3935/06 «О направлении информации» (вместе с «Методическими рекомендациями по формированию механизмов обновления содержания, методов и технологий обучения в системе дополнительного образования детей, направленных на повышение качества дополнительного образования детей, в том числе включение компонентов, обеспечивающих формирование функциональной грамотности и компетентностей, связанных с эмоциональным, физическим, интеллектуальным, духовным развитием человека, значимых для вхождения Российской Федерации в число десяти ведущих стран мира по качеству общего образования, для реализации приоритетных направлений научно-технологического и культурного развития страны».

10. Протокол заочного заседания Рабочей группы по дополнительному образованию детей Экспертного совета Министерства просвещения Российской Федерации по вопросам дополнительного образования детей и взрослых, воспитания и детского отдыха от 22.03.2023г. №Д06-23/06пр.
11. Федеральный закон от 13.07.2020г. №189-ФЗ «О государственном (муниципальном) социальном заказе на оказание государственных (муниципальных) услуг в социальной сфере».
12. Письмо Министерства образования и науки РФ от 18.11.2015г. №09-3242 «О направлении информации» (вместе с «Методическими рекомендациями по проектированию дополнительных общеразвивающих программ (включая разноуровневые программы).
13. Постановление Главного государственного санитарного врача от 28.09.2020г. №28 «Об утверждении санитарных правил СП 2.4.3648-20 «Санитарно-эпидемиологические требования к организациям воспитания и обучения, отдыха и оздоровления детей и молодежи».
14. Постановление Главного государственного санитарного врача от 28.01.2021г. №2 «Об утверждении санитарных правил и норм СП 1.2.3685-21 «Гигиенические нормативы и требования к обеспечению безопасности и (или) безвредности для человека факторов среды обитания».
15. Приказ Министерства здравоохранения и социального развития РФ от 26.08.2010г. №761н «Об утверждении Единого квалификационного справочника должностей руководителей, специалистов и служащих, раздел «Квалификационные характеристики должностей работников образования».
16. Приказ Министерства просвещения РФ от 04.04.2025г. №269 «О продолжительности рабочего времени (нормах часов педагогической работы за ставку заработной платы) педагогических работников организаций, осуществляющих образовательную деятельность по основным и дополнительным общеобразовательным программам, образовательным программам среднего профессионального образования и соответствующим дополнительным профессиональным программам, основным программам профессионального обучения, и о Порядке определения учебной нагрузки указанных педагогических работников, оговариваемой в трудовом договоре, основаниях ее изменения и случаях установления верхнего предела указанной учебной нагрузки».
17. Приказ Министерства труда и социальной защиты РФ от 22.09.2021г. №652н «Об утверждении профессионального стандарта «Педагог дополнительного образования детей и взрослых».
18. Приказ Минобрнауки РФ от 27.07.2022г. №629 «Об утверждении Порядка организации и осуществления образовательной деятельности по дополнительным общеобразовательным программам».
19. Письмо Минобрнауки РФ от 29.03.2016г. №ВК-641/09 «О направлении методических рекомендаций» (вместе с «Методическими рекомендациями по реализации адаптированных дополнительных общеобразовательных программ, способствующих социально-психологической реабилитации,

- профессиональному самоопределению детей с ограниченными возможностями здоровья, включая детей-инвалидов, с учётом их особых образовательных потребностей»).
20. Распоряжение Правительства РФ от 28.04.2023г. №1105-р «Об утверждении Концепции информационной безопасности детей в Российской Федерации».
  21. Приказ Минобрнауки России и Минпросвещения России от 05.08.2020г. №882/391 «Об организации и осуществлении образовательной деятельности при сетевой форме реализации образовательных программ».
  22. Письмо Минобрнауки РФ от 03.04.2015г. №АП-512/02 «О направлении методических рекомендаций по НОКО» (вместе с «Методическими рекомендациями по независимой оценке качества образования образовательной деятельности организаций, осуществляющих образовательную деятельность»).
  23. Письмо Минобрнауки РФ от 28.04.2017г. №ВК-1232/09 «О направлении методических рекомендаций» (вместе с «Методическими рекомендациями по организации независимой оценки качества дополнительного образования детей»).
  24. Постановление Правительства РФ от 20.10.2021г. №1802 «Об утверждении Правил размещения на официальном сайте образовательной организации в информационно-телекоммуникационной сети «Интернет» и обновления информации об образовательной организации».
  25. Приказ Федеральной службы по надзору в сфере образования и науки от 04.08.2023г. №1493 «Об утверждении Требований к структуре официального сайта образовательной организации в информационно-телекоммуникационной сети «Интернет» и формату представления информации».
  26. Закон Кабардино-Балкарской Республики от 24.04.2014г. №23-РЗ «Об образовании» (с изменениями и дополнениями).
  27. Приказ Минобрнауки КБР от 15.08.2025г. №22/749 «Об утверждении Региональных требований к регламентации деятельности государственных образовательных учреждений дополнительного образования детей в Кабардино-Балкарской Республике».
  28. Постановление Правительства КБР от 22.04.2020г. №85-ПП «О межведомственном совете по внедрению и реализации в Кабардино-Балкарской Республике целевой модели развития региональной системы дополнительного образования детей».
  29. Распоряжение Правительства КБР от 26.05.2020г. №242-рп «Об утверждении Концепции внедрения модели персонифицированного дополнительного образования детей в КБР».
  30. Приказ Минпросвещения КБР от 18.09.2023г. №22/1061 «Об утверждении Правил персонифицированного финансирования дополнительного образования детей в Кабардино-Балкарской Республике».
  31. Письмо Минпросвещения КБР от 20.06.2024г. №22-16-17/5456 «О направлении методических рекомендаций» (вместе с «Методическими

рекомендациями по разработке и реализации дополнительных общеразвивающих программ (включая разноуровневые и модульные), «Методическими рекомендациями по разработке и экспертизе качества авторских дополнительных общеразвивающих программ»).

32. Постановление от 6 июля 2023г. № 283 «Об утверждении Положения о персонифицированном дополнительном образовании детей в Эльбрусском муниципальном районе.

33. Иные локальные нормативные акты, регламентирующие деятельность дополнительного образования детей.

34. Устав МБУ ДО «ЦРДМ им. М. Х. Мокаева» Эльбрусского муниципального района Кабардино-Балкарской Республики.

**Актуальность программы** заключается в том, что сегодня профилактике детского дорожно-транспортного травматизма уделяется особое внимание по причине неумолимого роста ДТП с участием несовершеннолетних, в том числе по их вине. Это происходит по причине недостатка специальных знаний у детей и неумения применять уже имеющиеся на практике.

Уровень обучения Правилам дорожного движения в образовательных организациях недостаточно высок ввиду загруженности педагогов и в отсутствии возможности использования ими практических методов для лучшего освоения знаний детьми. Кроме того, необходимо рассчитывать занятия с учетом психического и физического развития каждого школьника, чтобы каждый усваивал и использовал в дальнейшем информацию с максимальной эффективностью.

**Новизна программы** заключается в игровой форме обучения ПДД, социальной практике и накоплении нравственного опыта, а также во взаимодействии с Госавтоинспекцией и участии в развивающих конкурсах. Программа способствует активному вовлечению детей и подростков в работу по пропаганде безопасности дорожного движения, что делает ее более эффективной в профилактике детского дорожно-транспортного травматизма.

**Особенностью программы** является то, что обучающиеся имеют возможность теоретически изучить Правила дорожного движения не только в их традиционной форме, но и с помощью интерактивной доски, фотографий, видеороликов, мультфильмов, игр и других наглядных материалов. Большое значение имеет практическое обучение на велосипедах, на территории обустроенного автогородка (с дорожной разметкой и знаками), по определенным маршрутам, а также углубленное изучение основ медицины (оказание первой помощи) с применением в том числе подручных материалов и метода тестирования. Одной из основных особенностей обучения является подача информации в игровой форме для более доступного усвоения обучающимися.

**Педагогическая целесообразность.** Изучение детьми правил дорожного движения, их приобщение к культуре правильного поведения на дороге,

формирование основ медицинских знаний даст возможность учащимся стать полноценными участниками безопасного дорожного движения в качестве пешеходов и пассажиров, а в дальнейшем и водителей. Для этого приоритетным методом организации занятий должен быть метод, приближающий их условия к реальным ситуациям на дороге, имеющий большую наглядность (практико-ориентированное изучение ПДД через выездные занятия).

Одно из важных условий успешного овладения изучаемым материалом – повышение интереса обучающихся с использованием различных форм работы. К ним можно отнести участие в обсуждении и решении опасных дорожных ситуаций; выполнение тренировочных упражнений, тестов; выполнение заданий в форме игры, викторины, соревнований, эстафет и т.д.

**Адресат программы:** обучающиеся 7-12 лет.

**Срок реализации программы** – 9 месяцев.

**Объем программы:** 144 часа.

**Режим занятий:** 2 раза в неделю по 1 часу и 1 раз в неделю по 2 часа.

**Наполняемость группы:** 12 -15 человек.

Занятия проводятся по группам, которые формируются из обучающихся разного возраста. Состав группы обучающихся постоянный.

**Форма обучения:** очная.

**Цель программы:** формирование у детей социально-ответственного отношения к вопросам личной безопасности и безопасности других участников дорожного движения.

**Задачи программы:**

**Личностные:**

- воспитать культуру поведения детей на дорогах;
- воспитать навыки к командной работе;
- воспитать правила индивидуального и коллективного безопасного поведения в ситуациях, угрожающих жизни и здоровью людей;
- воспитать понимание ценности своей жизни и здоровья, а также окружающих;
- воспитать отрицательное отношение к нарушению Правил дорожного движения;
- воспитать самодисциплину.

**Предметные:**

- обучить Правилам дорожного движения и научить применять их в жизни;
- сформировать у обучающихся общее представление о дорожной среде, взаимосвязи дорог, автомобилей, пешеходов;
- обучить участию в работе сотрудников Госавтоинспекции;
- обучить анализировать и разбирать проблемные дорожные ситуации;
- обучить формулировать и решать проблемы в дорожной сфере;
- обучить установлению причинно-следственных связей.

### Метапредметные:

- развить у детей навык познавательной деятельности для понимания категорий опасности и безопасности на улице;
- развить навыки контроля и самооценки в ходе процесса и по достижении результатов работы;
- развить навык правильно оценивать верность выполнения поставленной задачи;
- развить навык освоения приемов действий в опасных ситуациях;
- развить умение взаимодействовать с окружающими;
- развить умение находить способы решения в различных ситуациях.

### Учебный план

№ п/п	Название раздела, тем	Количество часов			Формы аттестации /контроля
		всего	теория	Практика	
<b>1</b>	<b>Вводный блок</b>	<b>2</b>	<b>2</b>	-	
1.1	Детский дорожно-транспортный травматизм	1	1	-	Беседа, устный опрос
1.2	Правила дорожного движения и история их возникновения.	1	1	-	Беседа, устный опрос
<b>2</b>	<b>Дорога и ее элементы</b>	<b>8</b>	<b>4</b>	<b>4</b>	
2.1	Проезжая часть, тротуар	4	2	2	Беседа, практическая работа
2.2	Виды перекрестков	4	2	2	Беседа, практическая работа
<b>3</b>	<b>Участники дорожного движения</b>	<b>20</b>	<b>9</b>	<b>11</b>	
3.1	Водители, пассажиры	10	5	5	Опрос, беседа, практическая работа
3.2	Пешеходы	10	4	6	Тестирование, беседа, практическая

					работа
<b>4</b>	<b>Дорожные знаки и разметка</b>	<b>31</b>	<b>12</b>	<b>19</b>	
4.1	Группы дорожных знаков	22	8	14	Беседа, устный опрос, практическая работа
4.2	Виды дорожной разметки	6	3	3	Беседа, устный опрос, практическая работа
4.3	Светофор	3	1	2	Тестирование, практическое задание
<b>5</b>	<b>Виды транспортных средств, сигналы, подаваемые водителями</b>	<b>12</b>	<b>3</b>	<b>9</b>	
5.1	Грузовые и легковые транспортные средства	6	3	3	Беседа, практическая работа
5.2	Специальные транспортные средства	6	-	6	Самостоятельная работа
<b>6</b>	<b>Общественный транспорт</b>	<b>3</b>	<b>1</b>	<b>2</b>	
6.1	Посадка и высадка пассажиров	1,5	0,5	1	Беседа, практическое задание
6.2	Правила перехода дороги после высадки из общественного транспорта	1,5	0,5	1	Беседа, устный опрос
<b>7</b>	<b>Конкурс поделок «Соблюдаем ПДД!»</b>	<b>2</b>	<b>-</b>	<b>2</b>	Выставка
<b>8</b>	<b>Правила перехода улиц и дорог</b>	<b>5</b>	<b>1,5</b>	<b>3,5</b>	
8.1	Движение пешеходов по тротуарам и обочинам.	2	0,5	1,5	Устный опрос, практическая часть

8.2	Дорожные «ловушки», скрытые опасности на дороге	3	1	2	Беседа, практическая работа
<b>9</b>	<b>Движение на велосипеде</b>	<b>12</b>	<b>1</b>	<b>11</b>	
9.1	Сигналы для велосипедистов, фигурное катание на велосипеде	12	1	11	Беседа, практическая работа
<b>10</b>	<b>Государственная инспекция безопасности дорожного движения</b>	<b>8</b>	<b>1</b>	<b>7</b>	
10.1	Особенности работы Госавтоинспекции, знакомство с каждым направлением в ходе экскурсии	4	1	3	Практическая работа
10.2	Изучение основных функций сотрудников дорожно-патрульной службы	4	-	4	Беседа, практическая работа
<b>11</b>	<b>Медицинские навыки при чрезвычайных ситуациях</b>	<b>29</b>	<b>11</b>	<b>18</b>	
11.1	Виды травм	4	1	3	Беседа, практическая работа
11.2	Оказание первой доврачебной помощи	25	10	15	Беседа, практическая работа
<b>12</b>	<b>Конкурс рисунка на асфальте «Рисую безопасность»</b>	<b>2</b>	<b>-</b>	<b>2</b>	Презентация творческих работ
<b>13</b>	<b>Итоговое занятие. Тестирование на знание ПДД и медицины</b>	<b>2</b>	<b>2</b>	<b>-</b>	Тестирование
<b>14</b>	<b>Участие в мероприятиях по профилактике детского</b>	<b>10</b>	<b>-</b>	<b>10</b>	Практическая

	<b>дорожно-транспортного травматизма</b>				работа
--	--	--	--	--	--------

## Содержание учебного плана

### **Раздел 1. Вводный блок (2 ч.)**

**Тема 1.1** Общее представление о детском дорожно-транспортном травматизме –1 ч.

*Теория.* Рассказ о причинах дорожно-транспортных происшествий и получении травм детьми. Детские ошибки, приводящие к негативным последствиям – 1 ч.

**Тема 1.2** Правила дорожного движения и история их возникновения - 1ч.

*Теория.* Знакомство с брошюрой Правил дорожного движения. Мировая история ПДД и история их появления в России – 1ч.

### **Раздел 2. Дорога и ее элементы (8 ч.)**

**Тема 2.1** Проезжая часть, тротуар – 4ч.

*Теория.* Проезжая часть, трамвайные пути, тротуары, обочины и разделительные полосы – 2 ч.

*Практика.* Разбор частей дороги с использованием игры – наглядного пособия – 2 ч.

**Тема 2.2** Виды перекрестков – 4ч.

*Теория.* Регулируемые, нерегулируемые перекрестки. Регулировщик. Главная дорога, второстепенная дорога. Равнозначный перекресток, перекресток без знаков – 2 ч.

*Практика.* Разбор видов перекрестков с помощью игры «Домино ПДД», складывание каждого отдельно. Повтор сигналов регулировщика – 2 ч.

### **Раздел 3. Участники дорожного движения (20 ч.)**

**Тема 3.1** Водители, пассажиры - 10 ч.

*Теория.* Общие обязанности водителей и пассажиров. Выдержки из ПДД, касаемые водителей и пассажиров. Основные аспекты поведения пассажиров во время поездки – 5 ч.

*Практика.* Розыгрыш театрального действия «Мы едем к бабушке» с распределением ролей – 5 ч.

**Тема 3.2** Пешеходы - 6 ч.

*Теория.* Кто является пешеходом. Основные правила поведения и обязанности пешеходов. – 2 ч.

*Практика.* Разбор дорожных ситуаций с пешеходами на дворовой территории – 4 ч.

### **Раздел 4. Дорожные знаки и разметка (20 ч.)**

**Тема 4.1** Группы дорожных знаков - 22 ч.

*Теория.* Предупреждающие, запрещающие, знаки приоритета, предписывающие знаки, информационные, знаки особых предписаний, знаки сервиса, знаки дополнительной информации – 8 ч.

*Практика.* Подробный анализ категории знаков с использованием знаков-табличек с обозначением и описанием каждого из них. Применение знаков на различных видах дорог (с использованием карты) – 14 ч.

#### **Тема 4.2 Виды дорожной разметки - 6 ч.**

*Теория.* Горизонтальная и вертикальная разметка. Постоянная и временная разметка. Сплошная и прерывистая полосы. Границы полос движения. Правила пересечения разметки – 3 ч.

*Практика.* Рисование видов дорожной разметки с помощью цветных карандашей – 3 ч.

#### **Тема 4.3 Светофор - 3 ч.**

*Теория.* Светофор, виды, характеристики, применение. Значение каждого сигнала – 1 ч.

*Практика.* Создание светофора из цветной бумаги и пластилина. Розыгрыш дорожных ситуаций с использованием сигналов светофора – 2 ч.

### **Раздел 5. Виды транспортных средств, сигналы, подаваемые водителям(12 ч.)**

#### **Тема 5.1 Автомобильный, железнодорожный, водный, воздушный и трубопроводный транспорт. Грузовые и легковые транспортные средства. - 6 ч.**

*Теория.* Виды транспортных средств. Классификация автомобилей – 3 ч.

*Практика.* Разделение по видам транспортных средств с использованием наглядных пособий – 3 ч.

#### **Тема 5.2 Специальные транспортные средства. - 6 ч.**

*Практика.* Работа с подготовленными детьми изображениями специализированного транспорта. Розыгрыш сценариев проезда спецтранспорта – 6ч.

### **Раздел 6. Общественный транспорт (3 ч.)**

#### **Тема 6.1 Посадка и высадка пассажиров – 1,5 ч.**

*Теория.* Остановка маршрутных транспортных средств. Безопасное поведение пассажиров в общественном транспорте. Правила посадки и высадки – 0,5 ч.

*Практика.* Инсценировка поведения во время поездки в автобусе, посадки и высадки пассажиров – 1 ч.

#### **Тема 6.2 Правила перехода дороги после высадки из общественного транспорта – 1,5 ч.**

*Теория.* Действия, необходимые для безопасного пересечения проезжей части – 0,5 ч.

*Практика.* Проработка алгоритма действий после высадки – 1 ч.

### **Раздел 7. Конкурс поделок «Соблюдаем ПДД». Подготовка и оформление экспозиции – 2 ч.**

## **Раздел 8. Правила перехода улиц и дорог - 5 ч.**

### **Тема 8.1 Движение пешеходов по тротуарам и обочинам – 2 ч.**

*Теория.* Обязанности пешеходов. Пересечение проезжей части. Правила безопасного передвижения по тротуарам и обочинам – 0,5 ч.

*Практика.* Отработка навыков безопасного поведения на улице – 1,5 ч.

### **Тема 8.2 Дорожные «ловушки», скрытые опасности на дороге – 3 ч.**

*Теория.* «Ситуации-ловушки» закрытого обзора, отвлечения внимания, пустынная дорога - 1 ч.

*Практика.* Поиск и разбор дорожных «ловушек» на улице. Отработка поведения при скрытых опасностях – 2 ч.

## **Раздел 9. Движение на велосипеде - 12 ч.**

### **Тема 9.1 Сигналы для велосипедистов, фигурное катание на велосипеде – 12 ч.**

*Теория.* Обозначения сигналов велосипедистов. Правила дорожного движения при передвижении на велосипеде – 1 ч.

*Практика.* Отработка фигурного катания на велосипеде с использованием сигналов рукой. Торможение, разворот. Заезд на «парковку». Проезд столбиков – 11 ч.

## **Раздел 10. Государственная инспекция безопасности дорожного движения - 8 ч.**

### **Тема 10.1 Особенности работы Госавтоинспекции, знакомство с каждым направлением в ходе экскурсии – 4 ч.**

*Теория.* Общая информация о направлениях работы Госавтоинспекции – 1 ч.

*Практика.* Посещение места службы сотрудников подразделения. Участие в работе – 3 ч.

### **Тема 10.2 Изучение основных функций сотрудников дорожно-патрульной службы – 4 ч.**

*Практика.* Активное участие в работе экипажа ДПС. Остановка транспортных средств, профилактические беседы с водителями. Применение аппаратуры патрульного автомобиля – 3 ч.

## **Раздел 11. Медицинские навыки при чрезвычайных ситуациях - 29 ч.**

### **Тема 11.1 Виды травм – 4 ч.**

*Теория.* Переломы, ушибы, ожоги, порезы, укусы. Тепловой удар. Поражение электрическим током. Потеря сознания – 1 ч.

*Практика.* Отработка навыков выявления видов травм с помощью виртуального приложения-стимулятора – 3 ч.

### **Тема 11.2 Оказание первой доврачебной помощи – 25 ч.**

*Теория.* Изучение травм при дорожно-транспортных происшествиях – 10 ч.

*Практика.* Сердечно-легочная реанимация. Наложение повязки, жгута при различных видах кровотечений. Наложение шин при переломах. Первая помощь при черепно-мозговой травме. Прием Геймлиха – 15 ч.

**Раздел 12. Конкурс рисунка на асфальте «Рисую безопасность». Нанесение изображений с помощью мела – 2 ч.**

**Раздел 13. Итоговое занятие. Тестирование на знание ПДД и медицины– 2 ч.**

**Раздел 14. Участие в мероприятиях по профилактике детского дорожно-транспортного травматизма. Проведение акций, бесед, флешмобов, соревнований – 10 ч.**

### **Планируемые результаты**

#### **Личностные:**

У обучающихся будут / будет:

- воспитана культура поведения детей на дорогах;
- воспитаны навыки к командной работе;
- воспитаны правила индивидуального и коллективного безопасного поведения в ситуациях, угрожающих жизни и здоровью людей;
- воспитано понимание ценности своей жизни и здоровья, а также окружающих;
- воспитано отрицательное отношение к нарушению Правил дорожного движения;
- воспитана самодисциплина.

#### **Предметные:**

обучающиеся будут / будет:

- обучены Правилам дорожного движения и научить применять их в жизни;
- сформировано общее представление о дорожной среде, взаимосвязи дорог, автомобилей, пешеходов;
- обучены участию в работе сотрудников Госавтоинспекции;
- обучены анализировать и разбирать проблемные дорожные ситуации;
- обучены формулировать и решать проблемы в дорожной сфере;
- обучены установлению причинно-следственных связей.

#### **Метапредметные:**

У обучающихся будет / будут:

- развит навык познавательной деятельности для понимания категорий опасности и безопасности на улице;
- развиты навыки контроля и самооценки в ходе процесса и по достижении результатов работы;
- развит навык правильной оценки верности выполнения поставленной задачи;

- развит навык освоения приемов действий в опасных ситуациях;
- развито умение взаимодействовать с окружающими;
- развито умение находить способы решения в различных ситуациях.

## Раздел 2: Комплекс организационно-педагогических условий

### Календарный учебный график

Год обучения	Дата начала обучения по программе	Дата окончания обучения по программе	Всего учебных недель	Количество учебных часов	Режим занятий
1 год обучения (базовый уровень)	01.09.2025	31.05.2026	36 недель	144 часа	2 раза в неделю по 1 часу и 1 раз в неделю по 2 часа

### Условия реализации программы

Занятия проводятся в оборудованном кабинете в соответствии с санитарно-эпидемиологическими требованиями к устройству, содержанию и организации режима работы образовательных организаций дополнительного образования (Постановление Главного государственного санитарного врача РФ от 28.09.2020 г. № 28 «Об утверждении санитарных правил СП 2.4.3648-20 «Санитарно-эпидемиологические требования к организациям воспитания и обучения, отдыха и оздоровления детей и молодежи»).

### Кадровое обеспечение программы

Реализация программы обеспечивается педагогическими кадрами, имеющими: высшее образование или среднее профессиональное образование в области, соответствующей профилю кружка, секции, студии, клубного и иного детского объединения без предъявления требований к стажу работы либо высшее профессиональное образование или среднее профессиональное образование и дополнительное профессиональное образование по направлению «Образование и педагогика» без предъявления требований к стажу работы (приказ Министерства здравоохранения и социального развития РФ от 26.08.2010 г. № 761н «Об утверждении Единого квалификационного справочника должностей руководителей, специалистов и служащих, раздел «Квалификационные характеристики должностей работников образования»).

### Материально-техническое обеспечение

Столы, стулья, стеллажи для методической литературы, мультимедийный проектор, музыкальные динамики, флэш-карта с записями музыкальных и произведений и видеороликов, с играми-программами, ноутбук, бумага, карандаши, пластилин, наглядные карточки, книги по заданной тематике, игровые наборы, костюмы и т.д.

### **Методы работы**

- словесный (рассказ, беседа, лекция);
- наглядный (работа с изображениями, с презентациями и видеороликами);
- практический (тесты, практические задания, игры, викторины, экскурсии);
- частично-поисковые (выполнение индивидуальных заданий, работа с различными источниками информации).

### **Педагогические технологии**

- личностно-ориентированный подход;
- индивидуальное обучение;
- дифференцированное обучение;
- развивающее обучение;
- здоровьесберегающие;
- игровые технологии;
- интерактивное обучение;
- информационно-коммуникационные.

### **Методы воспитания**

- метод убеждения выражается в эмоциональном и глубоком разъяснении сущности социальных и духовных отношений, норм и правил поведения;
- метод поощрения выражается в стимулировании деятельности обучающихся. Поощрение вызывает положительные эмоции, способствующие возникновению чувства уверенности ребёнка в своих силах;
- метод упражнения предполагает такую организацию деятельности, которая позволяет обучающимся накапливать привычки и опыт правильного поведения, связывать слово с делом, убеждение с поведением;
- метод контроля заключается в наблюдении за деятельностью и поведением обучающихся с целью побуждения их к соблюдению установленных правил, а также к выполнению определенных заданий.

## Учебно-методическое и информационное обеспечение

№ п	Раздел (тема) учебного плана	Методы и приемы	Форма занятия	Методические пособия, ЭОР	Формы контроля
1	Вводный блок. Детский дорожно-транспортный травматизм. Правила дорожного движения	словесный	Лекция	Презентация	Беседа Устный опрос
2	<b>Дорога и ее элементы</b>	Словесный Наглядный Практический	Рассказ презентация игра	Презентация, комплект дорожной игры, набор игры «Домино ПДД»	Беседа Практическая работа
3	<b>Участники дорожного движения</b>	Словесный Наглядный Практический	Лекция, презентация представление игра	Дорожная атрибутика, набор дорожных знаков	Беседа Практическая работа
4	<b>Дорожные знаки и разметка</b>	Словесный Наглядный Практический	Объяснение материала Беседа	Комплект дорожных знаков, карта, бумага, цветные карандаши, цветная бумага, клей, ножницы	Беседа Устный опрос Практическая работа Тестирование Практическое задание
5	<b>Виды транспортных средств, сигналы, подаваемые</b>	Словесный Наглядный Практический	Объяснение материала презентация творческое	Карточки, видеоролик, готовые изображения	Беседа Практическая работа Самостоятел

	<b>водителями</b>	ий	задание Творческие задания		бная работа
6	<b>Общественный транспорт</b>	Словесный Наглядный Практический	Объяснение материала Беседа Представление	Видеоролик	Беседа, Практическое задание Устный опрос
7	<b>Конкурс поделок «Соблюдаем ПДД!»</b>	Практический	Выставка Конкурс	Готовые работы	Выставка
8	<b>Правила перехода улиц и дорог</b>	Словесный Наглядный Практический	Объяснение материала Презентация	Видеоролик	Устный опрос Практическая работа Беседа
9	<b>Движение на велосипеде</b>	Словесный Наглядный Практический	Объяснение материала	Велосипеды	Беседа, Практическая работа
10	<b>Государственная инспекция безопасности дорожного движения</b>	Словесный Наглядный Практический	Лекция Экскурсия		Беседа Практическая работа
11	<b>Медицинские навыки при чрезвычайных ситуациях</b>	Словесный Наглядный Практический	Объяснение материала Самостоятельная работа	Виртуальное приложение-стимулятор, бинты, медицинские шины, жгуты, вата	Беседа, практическая работа

12	<b>Конкурс рисунка на асфальте «Рисую безопасность»</b>	Словесный Наглядный Практический	Конкурс	Наборы цветного мела	Презентация творческих работ
13	<b>Итоговое занятие. Тестирование на знание ПДД и медицины</b>	Словесный Практический	Тестирование	Тесты	Тестирование
14	<b>Участие в мероприятиях по профилактике детского дорожно-транспортного травматизма</b>	Практический	Самостоятельная работа	Информационные брошюры, памятки, тематические листовки, форменная атрибутика	Практическая работа

### **Формы аттестации**

На протяжении всего периода обучения отслеживается результативность программы. Для оценки знаний обучающихся используются: входной контроль, текущий контроль и итоговый контроль. При наборе обучающихся, на начальном этапе формирования коллектива проводится входной контроль с помощью *беседы и тестирования* для выявления интересов ребенка, его знаний и умений, творческих способностей. Входной контроль проводится с целью выявления уровня подготовки обучающихся.

Текущий контроль - это систематическая проверка учебных достижений на каждом занятии обучающихся, проводимая в течение учебного года. Текущий контроль может проводиться в форме *практических работ, опроса, самостоятельных работ, выставок*.

Итоговый контроль - презентация.

### **Оценочные материалы**

- тестирование (приложения 1, 2);
- опросники;
- разработанные критерии оценок.

## Критерии оценки

Параметры	Низкий 0%-30%	Средний 31%-60%	Высокий 61%-100%
Уровень теоретических знаний			
Теоретические знания	Обучающийся знает изученный материал. Изложение материала сбивчивое, требующее корректировки наводящими вопросами	Обучающийся знает изученный материал, но для полного раскрытия темы требуется дополнительные вопросы	Обучающийся знает изученный материал. Может дать логически выдержанный ответ, демонстрирующий полное владение материалом
Использование полученных знаний при решении ситуационных задач	Требуется контроль педагога для правильного применения элементов ПДД	Требуется периодическое напоминание обозначения каждого элемента ПДД	Безукоризненно и быстро умеет распределять элементы, отлично зная каждое обозначение и уместность применения
Владение навыками быстрого и аккуратного катания на велосипеде	Способен проезжать несложные маршруты	Способен выполнять большинство сложных элементов катания, но с ошибками	Способен аккуратно, в максимально короткое время проехать все виды препятствий без ошибок
Владение навыками первой медицинской помощи	Требуются постоянные пояснения педагога при использовании медицинского материала	Нуждается в пояснении применения видов оказания первой помощи	Способен быстро сориентироваться и самостоятельно наложить повязки, шины, жгуты и т.д., оказать другие виды помощи в зависимости от характера травмы

### 3. Список литературы

#### Список литературы для педагогов:

1. Ахмадиева Р.Ш., Воронова Е.Е., Минниханов Р.Н. и др. Обучение детей дошкольного возраста правилам безопасного поведения на дорогах. ГУ, НЦ БЖБ, 2008.
2. Беженцев А.А. Безопасность дорожного движения: учебное пособие. - М.: Вузовский учебник, 2017.
3. Дорожная безопасность. Учебное пособие. 1,2,3,4 классы. - М.: Издательство «Третий Рим», 2007.
4. Забуслаева О.Н., Малкова М.Н., Смолянинова М.О. Использование проектной деятельности в процессе формирования основ культуры безопасности ПДД у детей среднего дошкольного возраста // Образовательная среда сегодня: стратегии развития, 2016.
5. Капустина Е.Г. Формирование транспортной культуры у детей и подростков // Научный вестник Орловского юридического института МВД России имени В.В. Лукьянова, 2014.
6. Козловская Е. А. Дорожная безопасность: обучение и воспитание младшего школьника: учебно-методическое пособие для общеобразовательных учреждений и системы дополнительного образования / Е. А. Козловская, С. А. Козловский; под общ. ред. В. Н. Кирьянова. - М., 2005.
7. Методические рекомендации: для органов управления образованием и образовательных учреждений. Формирование и функционирование системы обучения безопасному поведению и профилактике детского дорожно-транспортного травматизма. - М.: Издательский Дом «Третий Рим», 2006.
8. Павлова Е.А. Безопасность участников дорожного движения: Что это? // Проблемы права. 2012.
9. Козловская Е.А. Формирование у детей и подростков навыков безопасного поведения на улицах и дорогах (для педагогов общеобразовательных учреждений). - М.: ВАКО, 2017.
10. Шаламова Е.И. Правила и безопасность дорожного движения: Методическое пособие. - М.: Скрипторий, 2013.
11. В.И. Ковалько. «Игровой модульный курс по ПДД или школьник вышел на улицу .- М.: «ВАКО», 2006.
12. Профилактика детского дорожно-транспортного травматизма в начальной и средней школе: уроки, классные часы, внеклассные мероприятия, занятия с родителями. – Волгоград: Учитель, 2006.
13. Помощник юного велосипедиста. Пособие для начинающих велосипедистов. Издатель: ООО «ГринАритВидео».
14. Кульневич С.В., Лакоценина Т.П. Воспитательная работа в современной школе: от коллективизма к взаимодействию: Учебно-методич. Пособие. – Воронеж, ЧП Лакоценин С.С. – 2006.

### **Список литературы для обучающихся:**

1. Бочко А. Правила дорожного движения: для детей. - М.: Издательство «Питер», 2014.
2. Игнатова С.В. Учим Правила дорожного движения: наглядно-методический комплект для дошкольников и младших школьников. - М.: Ювента, 2013.
3. Черепанова С.Н. Правила дорожного движения дошкольникам. - М.: ООО Издательство Скрипторий, 2012.
4. Шалаева Г.П. Правила дорожного движения для воспитанных детей. - М.: Издательство АСТ, 2009.
5. Элькин Г.Н. Детям о правилах дорожного движения (соответствует ФГОС). - М.: Паритет, 2015.
6. Гордиенко С.А. Азбука дорожного движения для детей и для родителей, для пешеходов и водителей. - Ростов-н/Д: Феникс-Премьер, 2015.
7. Игнатова С.В. Учим Правила дорожного движения: нагляднометодический комплект для дошкольников и младших школьников. - М.: Ювента, 2013.
8. Ушакова О.Д. Правила дорожного движения и безопасности для младших школьников. - М.: Издательский дом Литера, 2015.
9. Элькин Г.Н. Детям о правилах дорожного движения (соответствует ФГОС). - М.: Паритет, 2015.
10. Воронова Е.А. Красный, желтый, зеленый. ПДД во внеклассной работе. – Ростов н/Д: Феникс, 2006.
11. Конкурсы, викторины, праздники по правилам дорожного движения для школьников/ Н.В. Ковалева – Изд. 2-е – Ростов н/Д.: Феникс, 2006.
12. Михайлов А.А. Игровые занятия в курсе «Основы безопасности жизнедеятельности». 5-9 кл.– М.: Дрофа, 2004.
13. Дмитрук В.П. Правила дорожного движения для школьников./Серия «Здравствуй школа!». – Ростов н/Дону: Феникс, 2005.

### **Интернет-ресурсы:**

1. <http://www.dddgazeta.ru/>
2. <https://госавтоинспекция.пф/>
3. <http://минобрнауки.пф>
4. <http://www.alppp.ru/law/bezopasnost-i-ohrana-pravoporjadka/37/prikaz-mvd-rf-ot-01-02-1999--66.html>
5. [http://www.edu.lenobl.ru/Files/file/196-fz\\_v\\_red\\_14\\_10\\_2014.pdf](http://www.edu.lenobl.ru/Files/file/196-fz_v_red_14_10_2014.pdf)
6. [http://chgard86.tgl.net.ru/files/doroga/recomend\\_ou.pdf](http://chgard86.tgl.net.ru/files/doroga/recomend_ou.pdf)
7. <http://bdd-eor.edu.ru/>

8. <https://yuid.ru>
9. <https://bezntp.ru/bezntp/ru/>
10. <https://юидроссии.рф/yuid/concept/>
11. <https://www.pdd24.com/>
12. <https://sakla.ru/video/list/1>
13. <https://avtoline-nsk.ru/c/multfilmy-po-pdd>
14. <https://rutube.ru/>

Тесты по Правилам дорожного движения  
Билет №1

**1. Выберите правильный вариант ответа.**

Светофор с двумя сигналами, выполненными в виде силуэта человека, называется:

- А. Транспортный светофор.
- Б. Переходный светофор.
- В. Пешеходный светофор.

Обведи правильный вариант  
ответа: А Б В

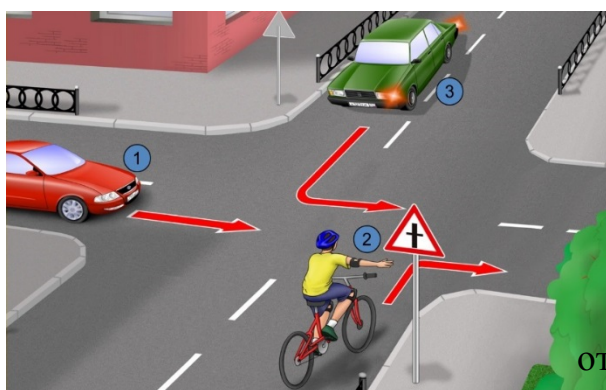
**2. При повороте направо кому должен уступить дорогу водитель автомобиля?**



- А. Никому.
- Б. Только велосипедисту.
- В. Пешеходам и велосипедисту.
- Г. Только пешеходам.

Обведи правильный вариант ответа: А  
Б В Г

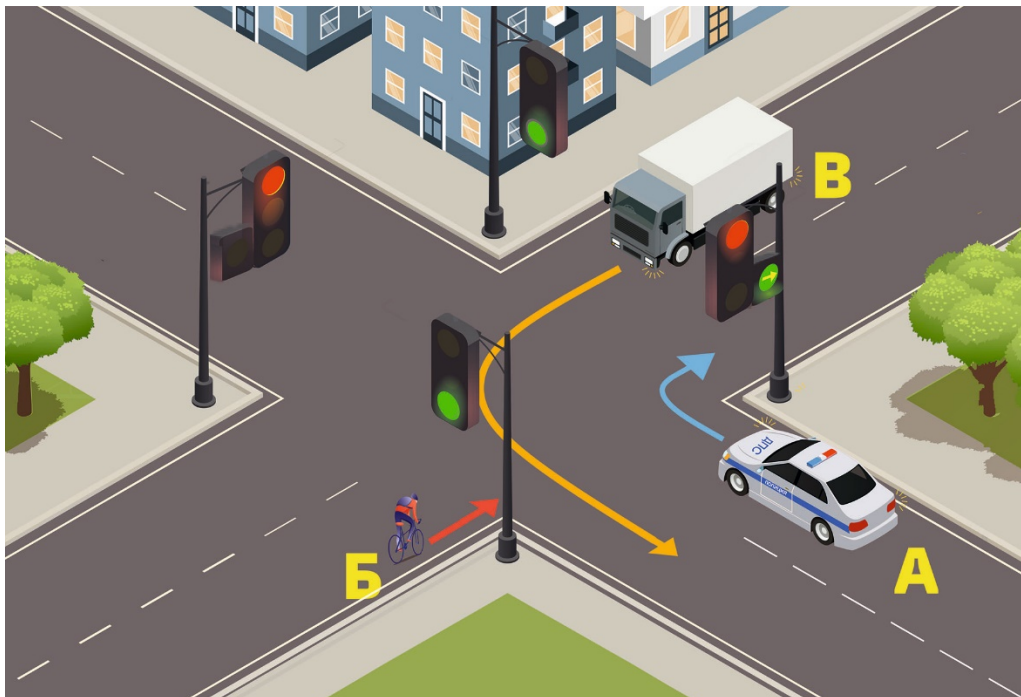
**3. Кто должен проехать перекресток первым?**



- А. Велосипедист.
- Б. Красный автомобиль (№1)
- В. Зеленый автомобиль (№3)

Обведи правильный вариант  
ответа: А Б В

**4. Определите очередность проезда перекрестка.**



Обведи правильный вариант ответа: 1. Б,В,А 2. А,Б,В 3. В,Б,А

**5. Выберите правильный вариант ответа.**

Движение велосипедистов в возрасте от \_\_\_ до 14 лет должно осуществляться только по пешеходным, велосипедными \_\_\_\_\_ дорожкам, а также в пределах \_\_\_ зон.

А.5, обочинам, асфальтированным, жилых.

Б.6, правому краю проезжей части дороги, велопешеходным, игровых.

**В.7, тротуарам, велопешеходным, пешеходных.**

Обведи правильный вариант ответа: А Б В

**6. Выберите правильный вариант ответа.**

Согласно правилам дорожного движения, пассажирам запрещается:

**А. Отвлекать водителя от управления транспортным средством во время его движения.**

Б. Отвлекать водителя от управления транспортным средством даже во время остановки.

В. Отвлекать водителя от управления транспортным средством на эстакадах и в тоннелях.

Обведи правильный вариант ответа: **А. Б. В.**

**7. Подберите к каждому дорожному знаку, изображенному ниже, правильное место установки.**

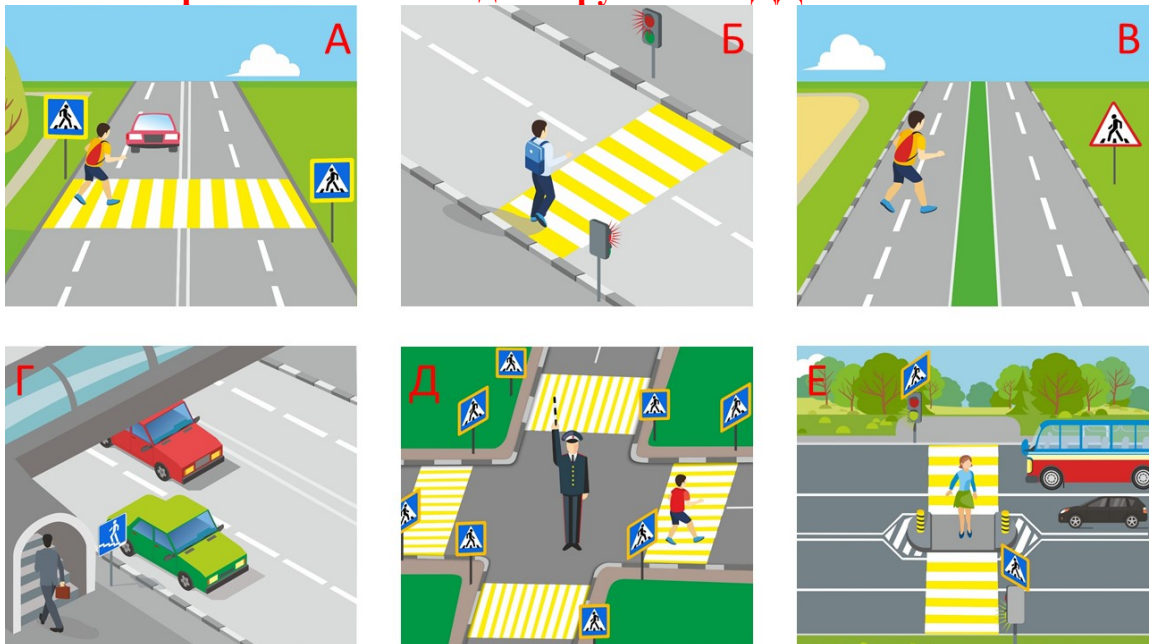
В левом столбике изображены дорожные знаки, а в правом изображены места их установки. Сопоставьте их между собой.

<p>1.</p> 	<p>А.</p> 
<p>2.</p> 	<p>Б.</p> 
<p>3.</p> 	<p>В.</p> 

А.1-А,2-Б,3-В.  
 Б.1-Б,2-А,3-В.  
 В.1-В,2-Б,3-А.

Обведи правильный вариант ответа:  
 А Б В

**8. На каких изображениях пешеходы нарушают ПДД?**



Обведи правильный вариант ответа: 1. Б,В,Д 2. А,В,Е 3. В,Г,Е 4. Б,Г,Д

**9. Определите, какое утверждение верно.**

**А. Маршрутные транспортные средства следует ожидать на приподнятых над проезжей частью посадочных площадках.**

Б. Маршрутные транспортные средства следует ожидать напротив пешеходного перехода.

В. Пропустить вопрос.

Обведи правильный вариант ответа: **А. Б. В.**

**10. Дополните предложение, выберите правильный ответ.**

Согласно правилам дорожного движения, пассажиру запрещается.....:

А. Передвигаться по салону транспортного средства во время движения.




**Б. Открывать двери транспортного средства во время движения.**

В. Открывать окна транспортного средства во время движения.

Обведи правильный вариант ответа: **А. Б. В.**

**11. Подберите к каждому сигналу велосипедиста, изображенному ниже, правильное описание его назначения.**

В левом столбце изображены сигналы велосипедиста, в правом - значение сигналов. Выберите вариант ответа, в котором указаны верные соответствия.

1. 	А. Поворот направо.
2. 	Б. Остановка (торможение).
3. 	В. Поворот налево.

Обведи правильный вариант ответа: **А.1-В,2-А,3-Б. Б.1-Б,2-В,3-А. В.1-А,2-Б,3-В.**

**12. Определите, какое утверждение верно.**

А. подача сигнала поворота велосипедистом дает ему преимущество

перед другими участниками движения.

**Б. Подача сигнала поворота велосипедистом не дает ему преимуществ перед другими участниками движения.**

Обведи правильный вариант ответа: **А. Б.**

**13. Велосипед – это:**

**А. Транспортное средство, имеющее два и более колеса и приводимое в движение мускульной силой людей.**

Б. Не транспортное средство.

В. Транспортное средство, имеющее два и более колеса приводимое в движение с помощью двигателя.

Обведи правильный вариант ответа: **А. Б. В.**

**14. В каком направлении разрешено движение?**



А. В любом.

**Б. Только направо.**

В. Только направо, налево и в обратном направлении.

Обведи правильный вариант ответа: **А. Б. В.**

**15. Пешеходы должны двигаться по тротуарам или пешеходным дорожкам, а при их отсутствии, -**

А. Где получится.

Б. Не ходить по дорогам.







**В. По обочинам, велосипедной дорожке или в один ряд по краю проезжей части дороги.**

Обведи правильный вариант ответа: **А. Б. В.**

**16. Подберите к каждому изображению оборудования велосипеда правильное место его размещения на самом велосипеде.**

В левом столбике изображены виды оборудования, а в правом – части

велосипеда. Сопоставьте их между собой.

	<p>А. </p>
<p>2. </p>	<p>Б. </p>
<p>3. </p>	<p>В. </p>

Обведи правильный вариант ответа: А. 1-А, 2-Б, 3-В. Б. 1-Б, 2-В, 3-А. В. 1-В, 2-А, 3-Б.

**17. Кто должен проехать перекресток первым?**



А. Велосипедист.

Б. Автомобиль.

Обведи правильный вариант ответа: А. Б.

**18. Выберите верный вариант ответа (А, Б или В), в котором указана правильная последовательность действий.**

Установите правильную последовательность действий пересечения проезжей части дороги велосипедистом на регулируемом пешеходном переходе.

1. Убедиться в отсутствии транспортных средств.
2. Подъехать к пешеходному переходу.
3. Дождаться включения зелёного сигнала пешеходного светофора.
4. Сойти с велосипеда.
5. Перейти дорогу, ведя велосипед за руль.

Обведи правильный вариант ответа: А. 1,2,3,4,5. Б. 3,4,5, 1,2. В. 2,4,3, 1,5.

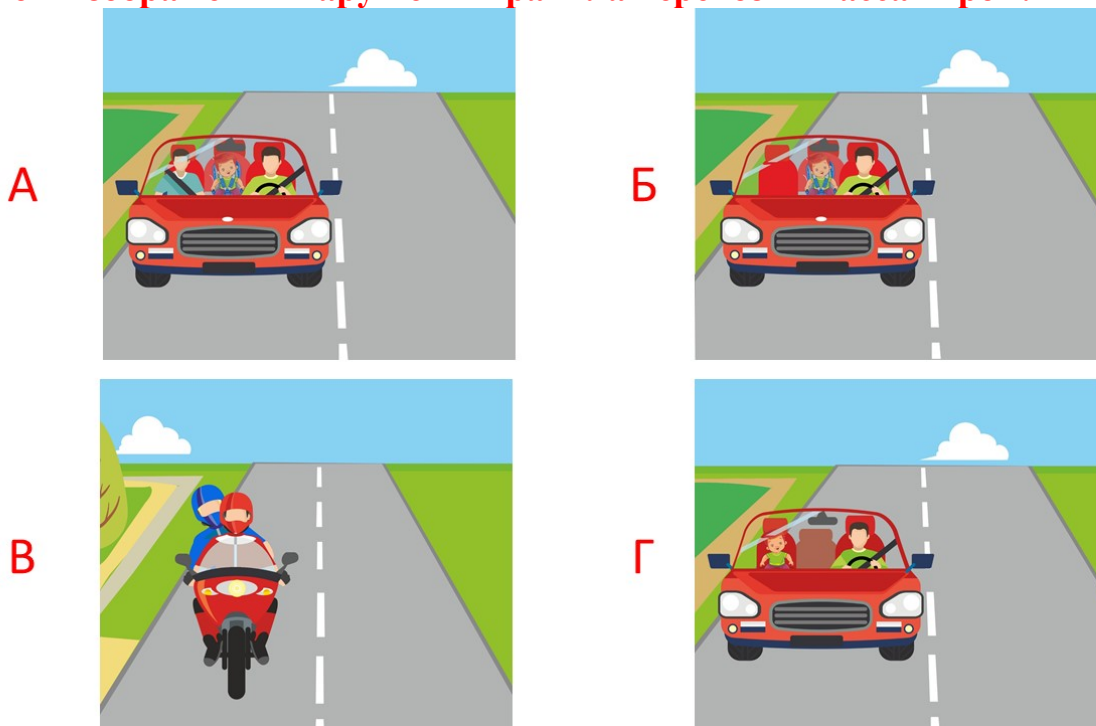
**19. Определите, какое утверждение верно.**

**А. Транспортному средству труднее затормозить, когда дождь только начался.**

**Б. Транспортному средству труднее остановиться/снизить скорость тогда, когда дождь идет продолжительное время.**

Обведи правильный вариант ответа: **А. Б.**

**20. На каком изображении нарушены правила перевозки пассажиров?**



Обведи правильный вариант ответа: **А, Б, В, Г**

**Билет №2**

**21. Определите, какое утверждение верно.**




**А. При движении по дорогам в темное время суток или в условиях недостаточной видимости пешеходам и велосипедистам рекомендуется использовать световозвращающие элементы.**

**Б. При движении по дорогам в темное время суток или в условиях недостаточной видимости пешеходам и велосипедистам необходимо использовать яркую одежду необычных расцветок.**

Обведи правильный вариант ответа: **А Б**

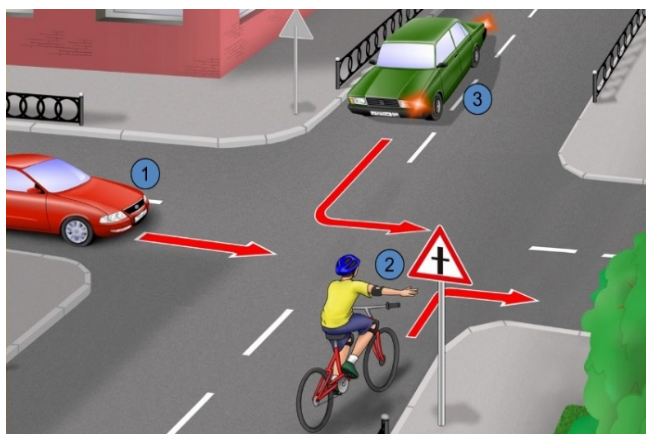
**22. Подберите к каждому изображению дорожного знака его правильное название.**

В левом столбце изображены дорожные знаки, а в правом написаны их названия. Сопоставьте их между собой.

1.		А. Пешеходный переход
2.		Б. Дети
3.		В. Жилая зона

А.1-А,2-Б,3-В. Б.1-Б,2-В,3-А. В.1-В,2-А,3-В.

**23. Кто должен проехать перекресток первым?**



- А. Велосипедист.
- Б. Красный автомобиль (№1)
- В. Зеленый автомобиль (№3)

и правильный вариант ответа:

**24. Определите очередность проезда перекрестка.**



Обведи правильный вариант ответа:

- 1. Б,В,А
- 2. А,Б,В
- 3. В,Б,А

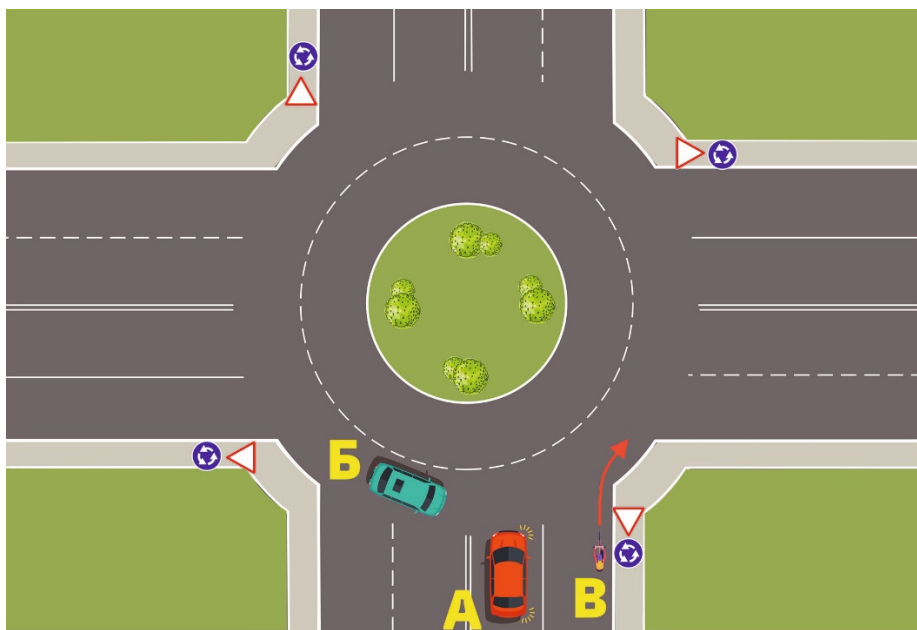
**25. Определите какое утверждение верно.**

**А. Велосипедистам запрещается управлять велосипедом, не держась за руль хотя бы одной рукой.**

**Б. Велосипедистам разрешается управлять велосипедом, держась за руль только двумя руками.**

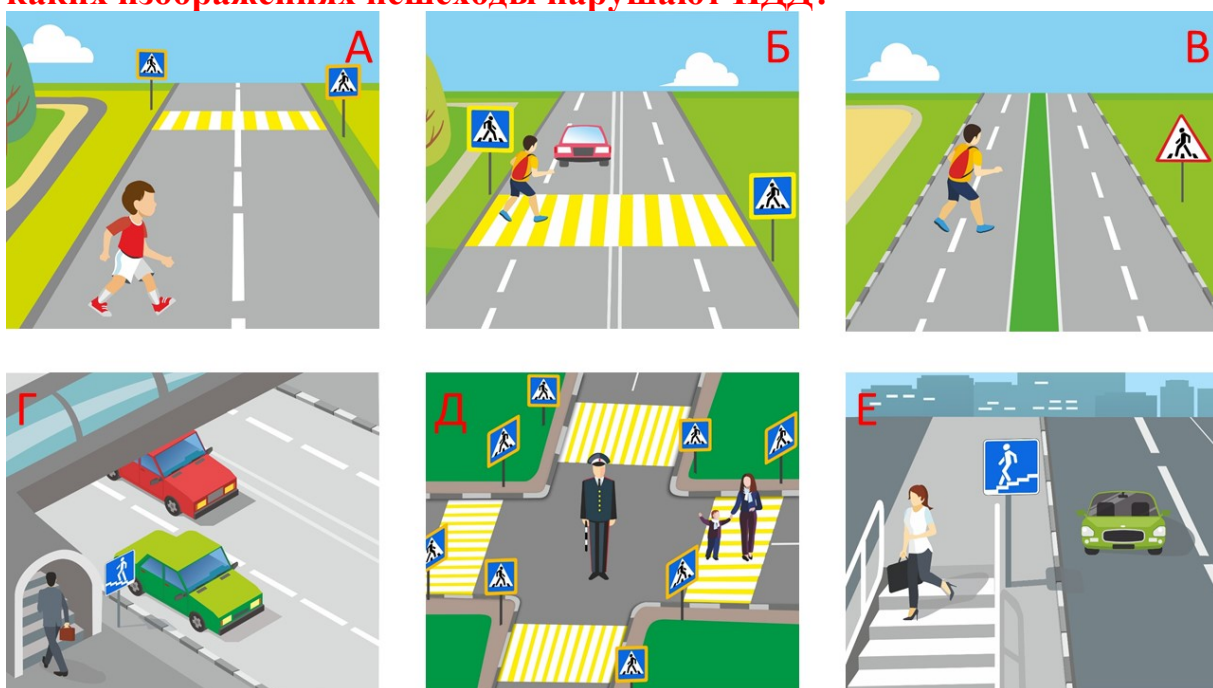
Обведи правильный вариант ответа: **А Б**

**26. Определите очередность проезда перекрестка.**



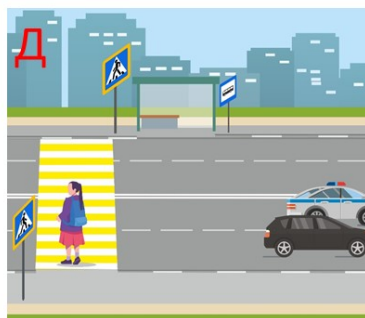
Обведи правильный вариант ответа: 1. Б,А,В 2. Б,В,А 3. А,В,Б

**27. На каких изображениях пешеходы нарушают ПДД?**



Обведи правильный вариант ответа: 1. А,В,Д 2. А,В,Е 3. В,Г,Е 4. Б, Г, Е

**28. На каких изображениях показаны «Дорожные ловушки» (скрытая опасность) для пешехода?**



Обведи правильный вариант ответа: 1. А,Б,Г 2. Б,Г,Е 3. А,Б,Е 4. Б,Г,Д

**29. Посмотрите на картинку, проанализируйте ситуацию и определите, как должен поступить пешеход. Выберите правильный ответ.**

**Ваня хочет перейти на другую сторону дороги. Помоги ему правильно пересечь проезжую часть дороги в данной ситуации.**



А. Перейти проезжую часть дороги под прямым углом, не создавая помех транспортным средствам.

Б. Перейти проезжую часть дороги по подземному пешеходному переходу.

В. Перейти проезжую часть дороги при условии отсутствия транспортных средств.

Обведи правильный вариант ответа: А. Б. В.

**30. Миша и Петя катались на велосипедах во дворе своего дома, но позже решили поехать кататься в парк, который находится через дорогу. Для**

этого ребятам нужно было пересечь проезжую часть дороги по пешеходному переходу. Определите, кто из мальчиков нарушает правила дорожного движения, если Миша в зелёном велошлеме, а Петя - в оранжевом.



елошлеме).  
лошлеме).  
одают правила,  
) часть дороги  
вета: А. Б. В.

**31. Посмотрите на картинку, проанализируйте ситуацию и определите, как должен поступить пешеход. Выберите правильный ответ.**

Максим с папой и со своими друзьями отправились гулять. Когда они вышли за город, им пришлось идти по проезжей части дороги, так как обочина отсутствовала. Определите, как правильно они должны двигаться?



**А. По краю проезжей части дороги навстречу движению транспортных средств.**

**Б. По краю проезжей части дороги по ходу движения транспортных средств.**

**В. Возможны оба варианта—А и**





**Б.**

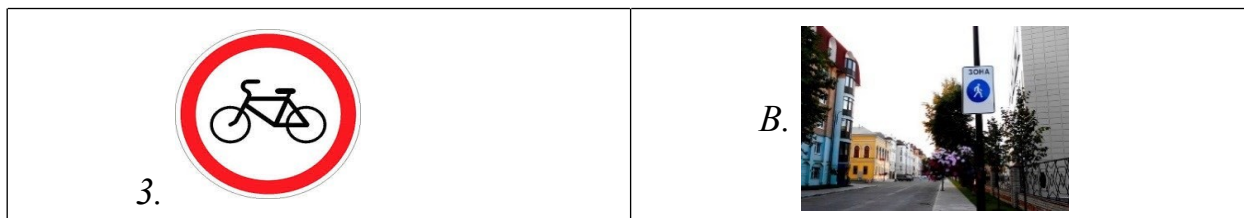
Обведи правильный вариант ответа: **А.**

**Б. В.**

**32. Подберите к каждому дорожному знаку, изображенному ниже, правильное место установки.**

В левом столбике изображены дорожные знаки, а в правом изображены места их установки. Сопоставьте их между собой.

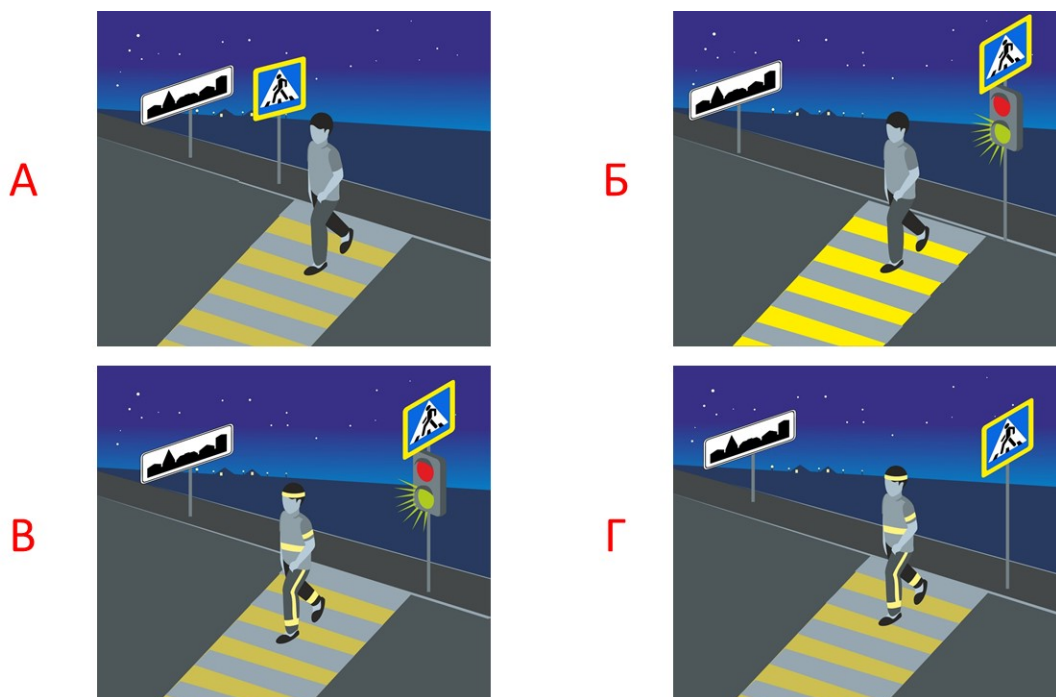
<p>1.</p> 	<p>А.</p> 
<p>2.</p> 	<p>Б.</p> 



Обведи правильный вариант ответа:

А.1-А,2-Б,3-В.Б.1-Б,2-А,3-В.В.1-В,2-Б,3-А.

**33. На каком изображении пешеход нарушает ПДД?**



Обведите правильный вариант ответа: А ; Б ; В ; Г

**34. Определите, какое утверждение верно.**

А. Маршрутные транспортные средства следует ожидать на приподнятых остановках или посадочных площадках.

Б. Маршрутные транспортные средства следует ожидать напротив пешеходного перехода.

Обведите правильный вариант ответа: А. Б.

**35. Дополните определение, используя предложенные варианты.**

Пешеход – это лицо, находящееся вне транспортного средства на дороге, либо на \_\_\_\_\_ и не производящее работу на ней.

А. Тротуаре или обочине.

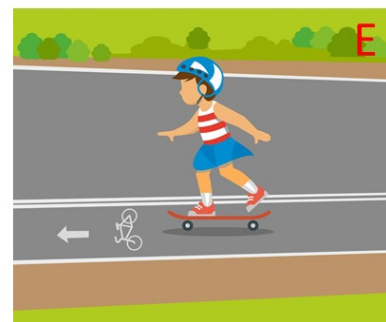
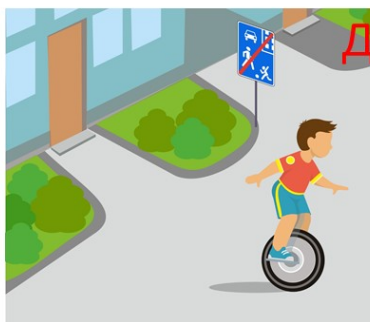
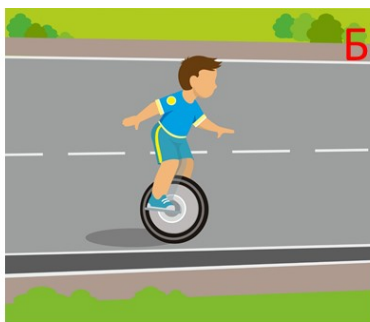
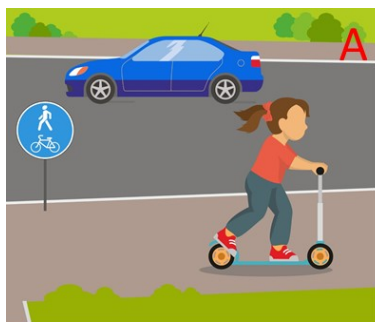
Б. Пешеходной или велопешеходной дорожке.

В. Проезжей части дороги.

Г. Пропустить вопрос.

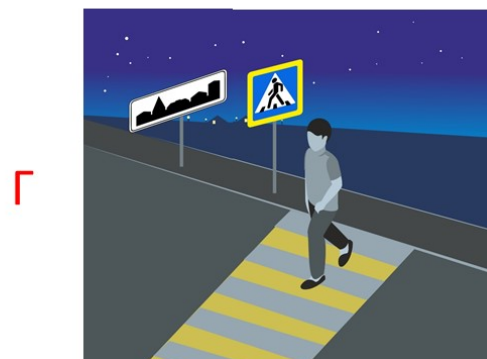
Обведите правильный вариант ответа: А. Б. В. Г.

36. На каких изображениях лица на роликах, самокатах и иных аналогичных средствах передвигаются верно?



Обведи правильный вариант ответа 1. А,В,Д 2. А,Б,Г 3. Б,В,Е 4. В,Г,Е

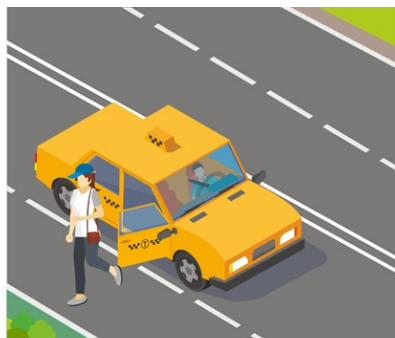
37. На каком изображении пешеход нарушает ПДД?



Обведи правильный варианты ответа: А Б В Г

**38. На каком изображении нарушены правила перевозки пассажиров?**

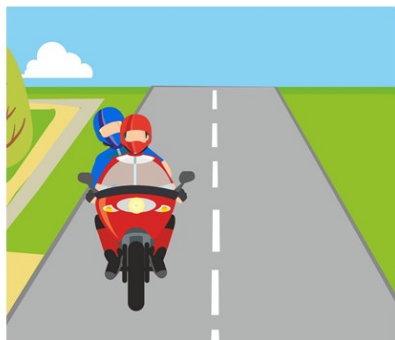
**А**



**Б**



**В**

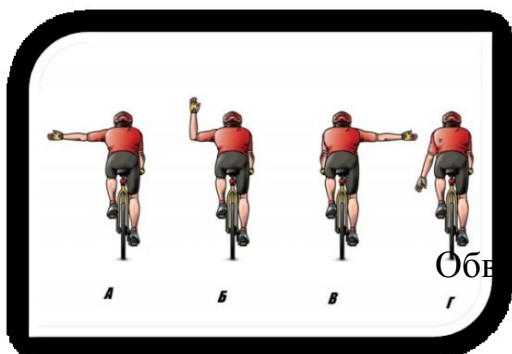


**Г**



Обведи правильный вариант ответа: **А Б В Г**

**39. Проанализируйте ситуацию, изображенную на картинке. Выберите правильный ответ. Велосипедисты показывают определенные сигналы рукой. Кто из них подает сигнал поворота налево?**



**А. Велосипедист А.**

**Б. Велосипедист А, Б.**

**В. Велосипедист В, Г.**

Обведи правильный вариант ответа: **А. Б. В.**

**40. Дополните предложение, выберите правильный ответ.**

Пассажиры должны быть пристёгнуты ремнями безопасности....:

**А. В легковых автомобилях, оборудованных ремнями безопасности.**

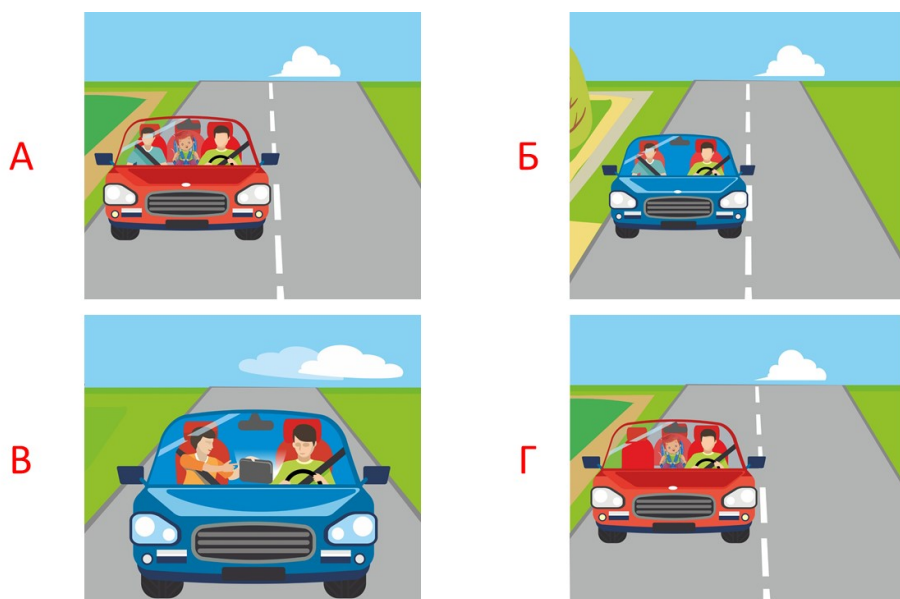
**Б. Во всех автомобилях, оборудованных ремнями безопасности.**

**В. Во всех транспортных средствах, оборудованных ремнями безопасности.**

Обведи правильный вариант ответа: **А. Б. В.**

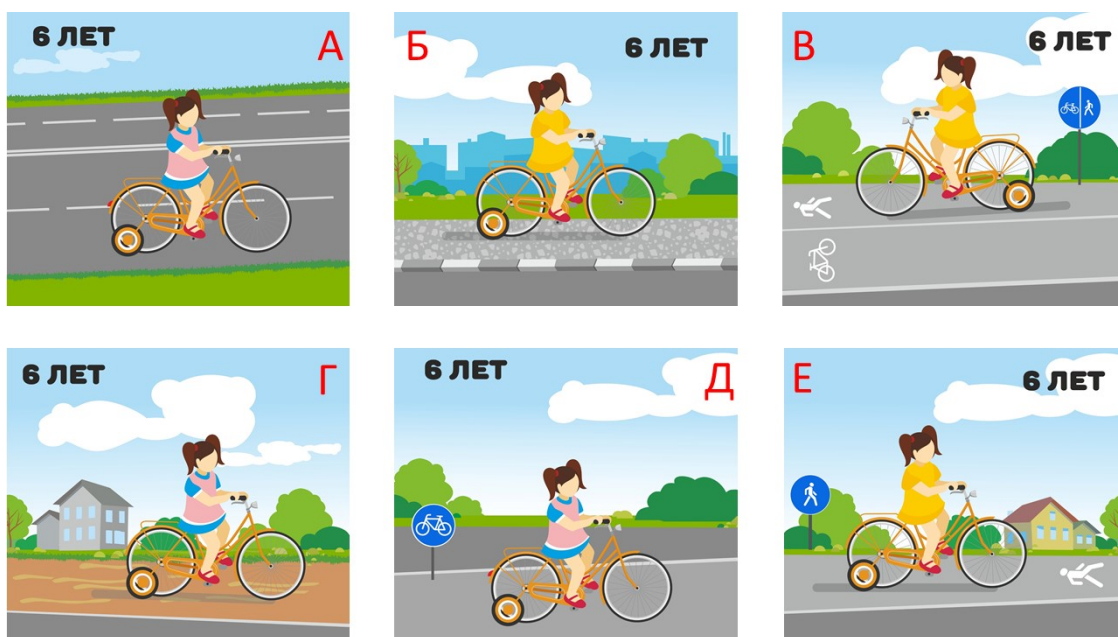
## Билет №3

**41. На каком изображении нарушены правила перевозки пассажиров?**



Обведи правильный вариант ответа: А Б В Г

**42. На каких изображениях лица на велосипеде передвигаются верно?**



Обведи правильный вариант ответа: 1. Б,В,Е 2. А,Б,Е 3. Б,Г,Д 4. В,Д,Е

**43. Дополните предложение, выберите правильный ответ.**

Согласно правилам дорожного движения, пассажиру запрещается...:

- А. Передвигаться по салону транспортного средства во время движения.
- Б. Открывать двери транспортного средства во время движения.**
- В. Открывать окна транспортного средства во время движения.

Обведи правильный вариант ответа: А. Б. В.

**44. Определите, какое утверждение верно.**

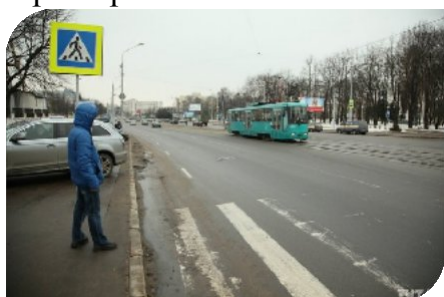
**А.** Знак «Пешеходная зона» определяет территорию, предназначенную для движения пешеходов. В зоне действия этого знака запрещено движение всем транспортным средствам.

**Б.** Знак «Пешеходная зона» определяет территорию, предназначенную для движения пешеходов. В зоне действия этого знака разрешено движение велосипедистам и водителям мопедов.

Обведи правильный ответ: А. Б.

**45. Посмотрите на картинку, проанализируйте ситуацию. Выберите правильный ответ.**

Боковое зрение отвечает за возможность ориентироваться в пространстве и позволяет вовремя заметить опасность со стороны. Перед переходом проезжей части дороги Дима задумался, нужно ему снять капюшон или нет. Помогите Диме принять верное решение.



**А.** Капюшон можно не снимать.

**Б.** Капюшон нужно обязательно снять.

**В.** Наличие или отсутствие капюшона не имеет значения.

Обведи правильный ответ: А. Б. В.

**46. Выберите правильный вариант ответа. Дорожный знак, изображенный на рисунке, означает:**



**А.** Запрет на движение велосипедов и мопедов.

**Б.** Запрет на движение велосипедов.

**В.** Внимание, велосипедная дорожка.

**Г.** Пропустить вопрос.

Обведи правильный вариант ответа: А. Б. В. Г.

**47. Посмотрите на изображения дорожных знаков, определите те знаки, которые запрещают движение велосипедистов.**



1



2



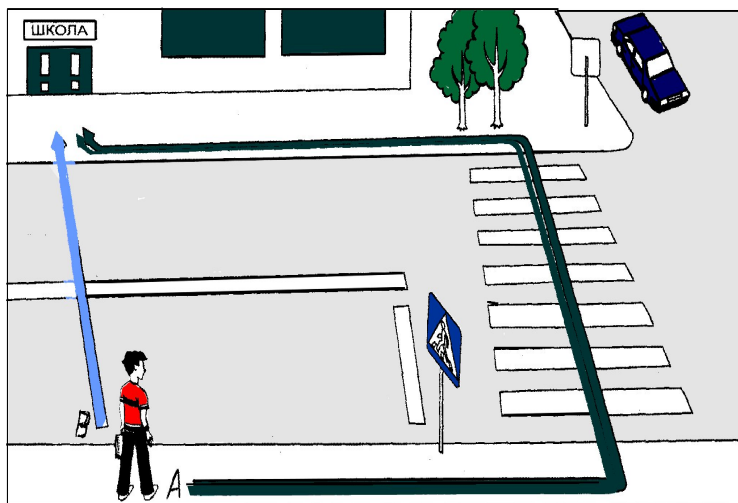
3



4

Обведи правильный ответ: А.1,2. Б.2,3. В.2,4.

**48. По какому направлению безопаснее перейти дорогу?**



1. По стрелке Б
2. По стрелке А

Обведи правильный вариант ответа: 1 2

**49. Что означает термин «Дорога»?**

А. Полоса земли, отведенная для движения транспортных средств и пешеходов.

Б. Полоса земли, имеющая дорожное покрытие.

**В. Полоса земли, либо поверхность искусственного сооружения, обустроенная или приспособленная и используемая для движения транспортных средств, включающая в себя проезжие части, трамвайные пути, тротуары, обочины и разделительные полосы.**

Обведи правильный вариант ответа: А. Б. В.



**50. Что означает этот знак?**

А. «Пешеходный переход»

Б. «Движение пешеходов запрещено»

В. «Пешеходная дорожка»

Обведи  
правильный  
вариант ответа:  
А Б В

**51. Выберите верное утверждение.**

Вне населенного пункта при отсутствии тротуаров, пешеходных дорожек, велопешеходных дорожек или обочин, а также в случае невозможности двигаться по ним пешеходы могут идти по краю проезжей части:

А. По ходу движения транспортных средств.

**Б. Навстречу движению транспортных средств.**

В. С любой стороны проезжей части дороги.

Обведи правильный ответ: А. Б. В.

**52. Установите правильную последовательность действий пересечения проезжей части дороги велосипедистом на регулируемом пешеходном переходе.**

1. Убедиться в отсутствии транспортных средств.
2. Подъехать к пешеходному переходу.
3. Дождаться включения зелёного сигнала пешеходного светофора.
4. Сойти с велосипеда.
5. Перейти дорогу, ведя велосипед за руль.

Обведи правильный ответ: А. 1, 2, 3, 4, 5. Б. 3, 4, 5, 1, 2. В. 2, 4, 3, 1, 5.

**53. Определите какое утверждение верно.**

А. Пешеходный переход называется регулируемым, если на нем имеется исправный светофор или регулировщик.

Б. Место для перехода проезжей части дороги на котором нанесена разметка «пешеходный переход», называется регулируемым пешеходным переходом.

В. Пропустить вопрос.

Обведи правильный вариант ответа: А Б В

**54. Определите, какое утверждение верно.**

А. При усталости водителя внимание ослабляется, время реакции увеличивается

Б. При усталости водителя внимание ослабляется, время реакции уменьшается

В. Пропустить вопрос.

Обведи правильный ответ: А. Б. В.

**55. Определите, какое утверждение верно.**

А. Пассажиры в возрасте младше 12 лет запрещается перевозить на заднем сидении мотоцикла.

Б. Пассажиры в возрасте младше 12 лет разрешается перевозить на заднем сидении мотоцикла, если пассажир в застёгнутом шлеме.

Обведи правильный вариант ответа: А. Б.

**56. Определите, какое утверждение верно.**

А. Велосипедистам разрешено перевозить детей в возрасте до 7 лет при отсутствии специально оборудованных для них мест.

Б. Велосипедистам запрещено перевозить детей в возрасте до 7 лет при отсутствии специально оборудованных для них мест.

Обведи правильный вариант ответа: А. Б.

**57. Посмотрите на картинку, проанализируйте ситуацию. Выберите правильный ответ.**

Автобус совершает поворот направо. Как должен поступить велосипедист, который намерен продолжить движение в прямом направлении?



А. Велосипедист должен пропустить автобус, так как он находится в слепой зоне для водителя автобуса.

Б. Убедиться, что водитель автобуса его пропускает и продолжить движение первым.

В. Сойти с велосипеда, зайти на тротуар, чтобы пропустить автобус.

Обведи правильный вариант ответа: А. Б. В.

**58. Посмотрите на картинку, проанализируйте ситуацию. Выберите правильный ответ. Автобус находится на автобусной остановке. Разрешено ли велосипедисту объехать автобус в данной ситуации?**



А. Разрешено, увеличив скорость, и не создавая помех автобусу.

Б. Разрешено, показав рукой сигнал маневра и не создавая помех другим транспортным средствам.

В. Запрещено.

Обведи правильный ответ: А. Б. В.

**59. Определите, какое утверждение верно.**



А. В зоне действия этого дорожного знака движение велосипедов запрещено.

Б. В зоне действия этого дорожного знака движение велосипедов разрешено.

Обведи правильный вариант ответа: А. Б.

**60. Выберите правильный вариант ответа.**

При приближении транспортных средств со включенным проблесковым маячком синего цвета и специальным звуковым сигналом пешеход обязан:

**А. Воздержаться от перехода дороги, а пешеходы, находящиеся на проезжей части, должны немедленно ее освободить.**

Б. Продолжить движение с обычной скоростью.

В. Воздержаться от перехода дороги, а пешеходы, находящиеся на проезжей части должны остановиться на линии разметки, чтобы при необходимости оказать первую помощь.

Обведи правильный вариант ответа: А. Б. В.

**Билет №4**

**61. Определите последовательность действий водителей в первые минуты после ДТП без пострадавших.**

1. Убрать автомобили с дороги (освободите проезжую часть дороги).
2. Включить стояночный тормоз.
3. Установить позади машины знак аварийной остановки, в 15 м от машины в населенном пункте, 30 м вне населенного пункта.
4. Заглушить двигатель.
5. Оформить документы о ДТП.
6. Включить аварийные сигналы.
7. Совместно с другим участником ДТП выбрать наиболее подходящий ракурс и сфотографировать (снять на видео) все детали происшествия.

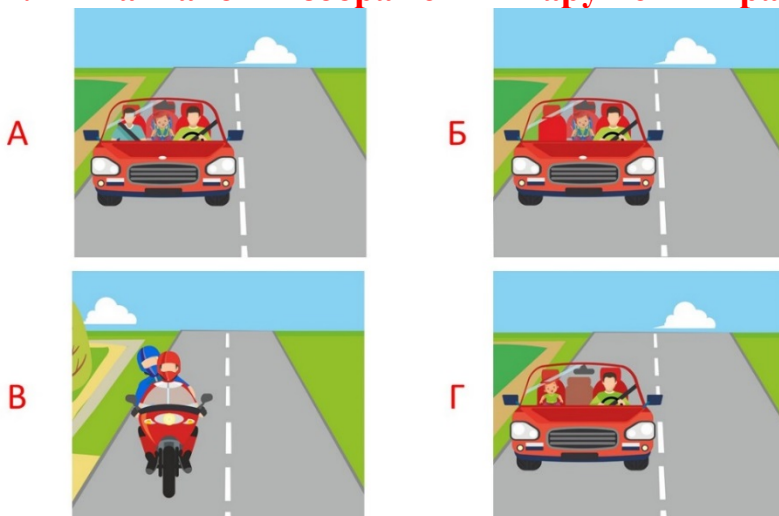
А. 1,2,3,4,5,6,7.

Б. 3,1,5,2,6,7,4.

**В. 4,2,6, 3,7,1,5.**

Обведи правильный вариант ответа: А. Б. В

**62. На каком изображении нарушены правила перевозки пассажиров?**



Обведи правильный вариант ответа :А Б В Г

**63. Определите, какое утверждение верно.**

А. Подача сигнала поворота велосипедистом дает ему преимущество перед другими участниками движения.

Б. Подача сигнала поворота велосипедистом не дает ему преимуществ перед другими участниками движения.

Обведи правильный вариант ответа: А Б

**64. Дополните предложение, выберите правильный ответ.**

Пассажиры должны быть пристёгнуты ремнями безопасности \_\_\_\_\_:

А. В легковых автомобилях, оборудованных ремнями безопасности.

Б. Во всех автомобилях, оборудованных ремнями безопасности.

В. Во всех транспортных средствах, оборудованных ремнями безопасности.

Обведи правильный вариант ответа: А Б В

**65. В каких направлениях можно продолжить движение?**



А. Движение запрещено.

Б. Только налево и разворот.

В. Во всех.

Обведи правильный вариант ответа: А. Б. В

**66. Определите, какое утверждение верно.**

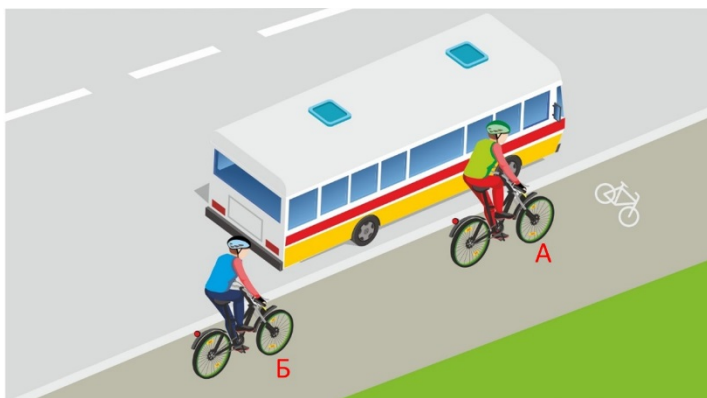


А. Знак «Пешеходная зона» определяет территорию, предназначенную для движения пешеходов. В зоне действия этого знака запрещено движение всем транспортным средствам.

Б. Знак «Пешеходная зона» определяет территорию, предназначенную для движения пешеходов. В зоне действия этого знака разрешено движение велосипедистам и водителям мопедов.

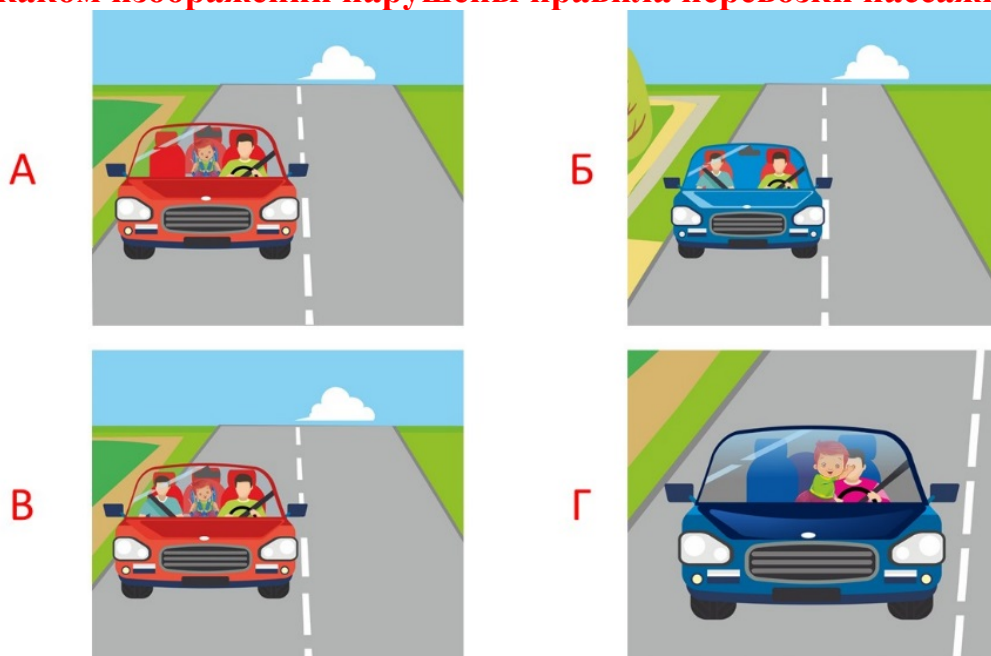
Обведи правильный вариант ответа: А. Б.

**67. Какой велосипедист находится в «слепой зоне» (водитель автобуса не видит)?**



Обведи правильный вариант ответа: А ; Б

**68. На каком изображении нарушены правила перевозки пассажиров?**



Обведи правильный вариант ответа: А , Б , В , Г

**69. Определите, какое утверждение верно.**

А. При движении в условиях тумана расстояние до предметов представляется меньшим, чем в действительности.

Б. При движении в условиях тумана расстояние до предметов представляется большим, чем в действительности.

Обведи правильный вариант ответа: А. Б.

**70. Определите, какое утверждение верно.**

**А. Тормозной путь автомобиля зависит от скорости движения автомобиля и состояния дорожного покрытия.**

Б. Тормозной путь автомобиля зависит от массы автомобиля и скорости его движения.

Обведи правильный вариант ответа: А. Б.

**71. Посмотрите на картинку, проанализируйте ситуацию. Выберите правильный ответ.** Определите, как должен поступить пешеход, если ему надо попасть на другую сторону, а в зоне видимости нет пешеходных переходов?



А. Пересечь проезжую часть дороги между противоположными углами перекрестка (наискось).

Б. Пересечь проезжую часть дороги под прямым углом по линии тротуара.

В. Возможны оба варианта (АиБ), если отсутствуют приближающиеся транспортные средства.

Обведи правильный вариант ответа: А. Б. В.

**72. Инструкция: посмотрите на картинку, проанализируйте ситуацию. Выберите правильный ответ.**

Как следует поступить водителю при посадке в автомобиль, припаркованный как на рисунке?



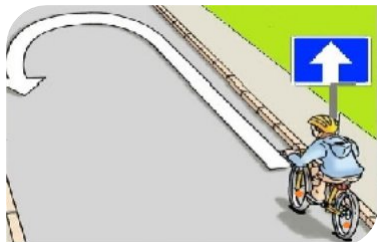
**А. Обойти автомобиль спереди.**

Б. Обойти автомобиль сзади.

В. Допустимо с любой стороны.

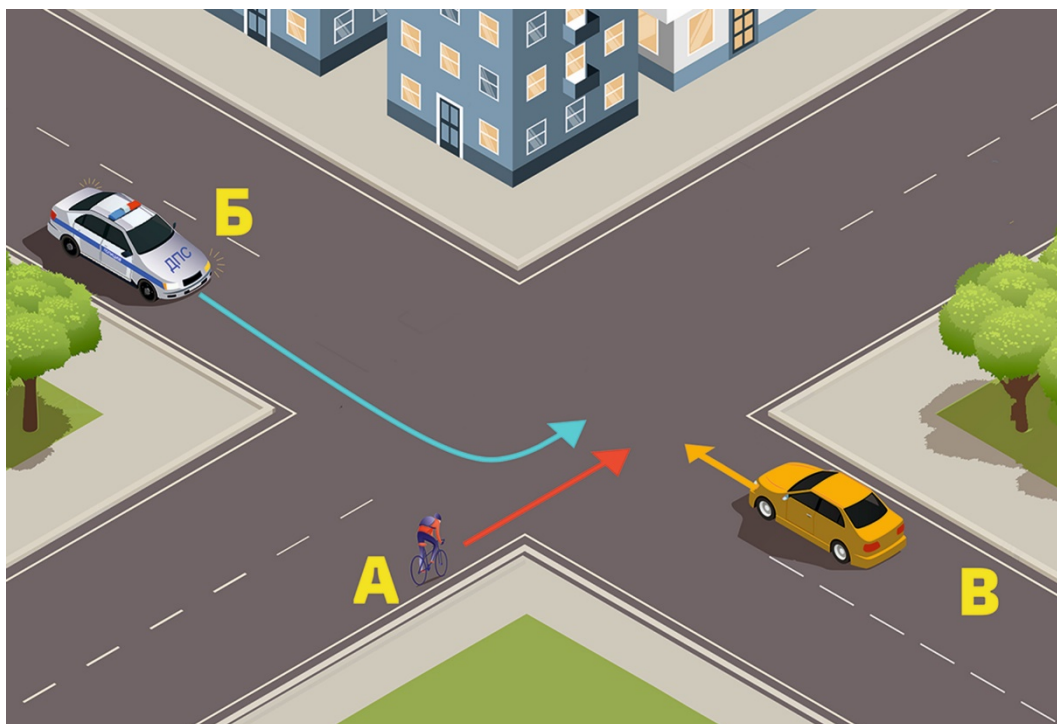
Обведи правильный ответа: А. Б. В.

**73. Инструкция: посмотрите на картинку, проанализируйте ситуацию. Выберите правильный ответ. Велосипедист собирается совершить разворот. Разрешено ли ему это сделать в данной ситуации?**



- А. Разрешено, так как дорога имеет одну полосу для движения.
  - Б. Разрешено в случае, если он не создает помех для других участников движения.
  - В. Запрещено, так как данная дорога с односторонним движением.**
- Обведи правильный вариант ответа: **А. Б. В.**

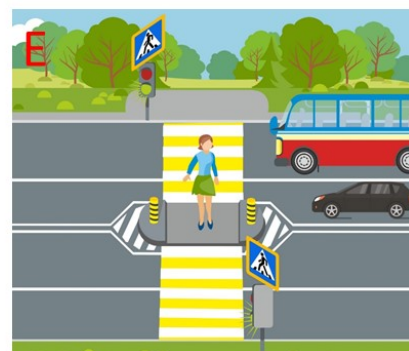
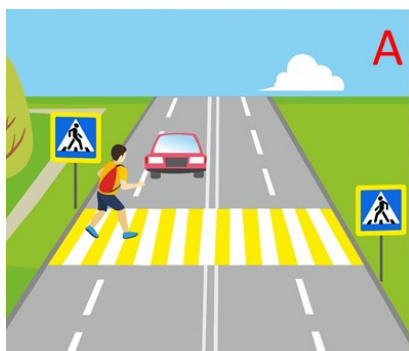
**74. Определите очередность проезда перекрестка**



1. **В, А, Б** 2. Б, А, В 3. А, Б, В

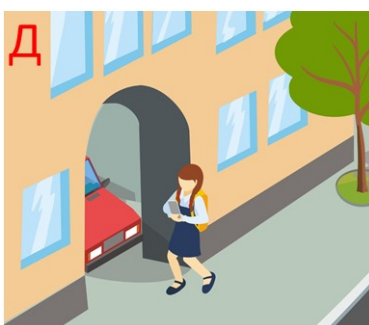
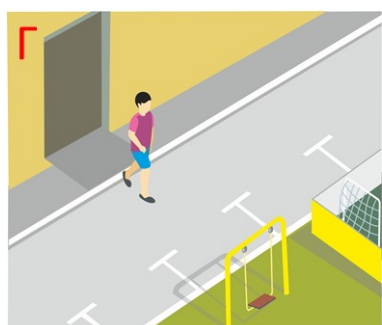
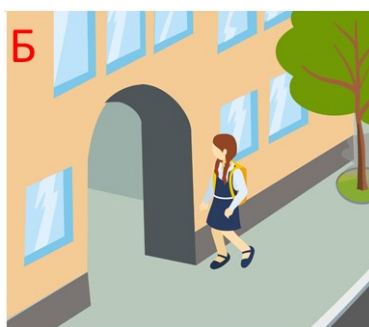
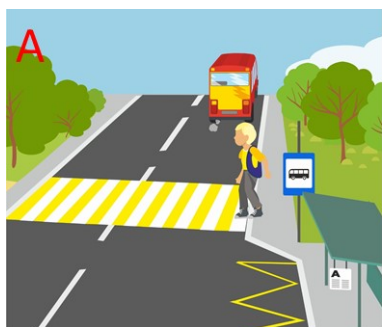
Обведи правильный вариант ответа: **1 2 3**

**75. На каких изображениях пешеходы нарушают ПДД?**



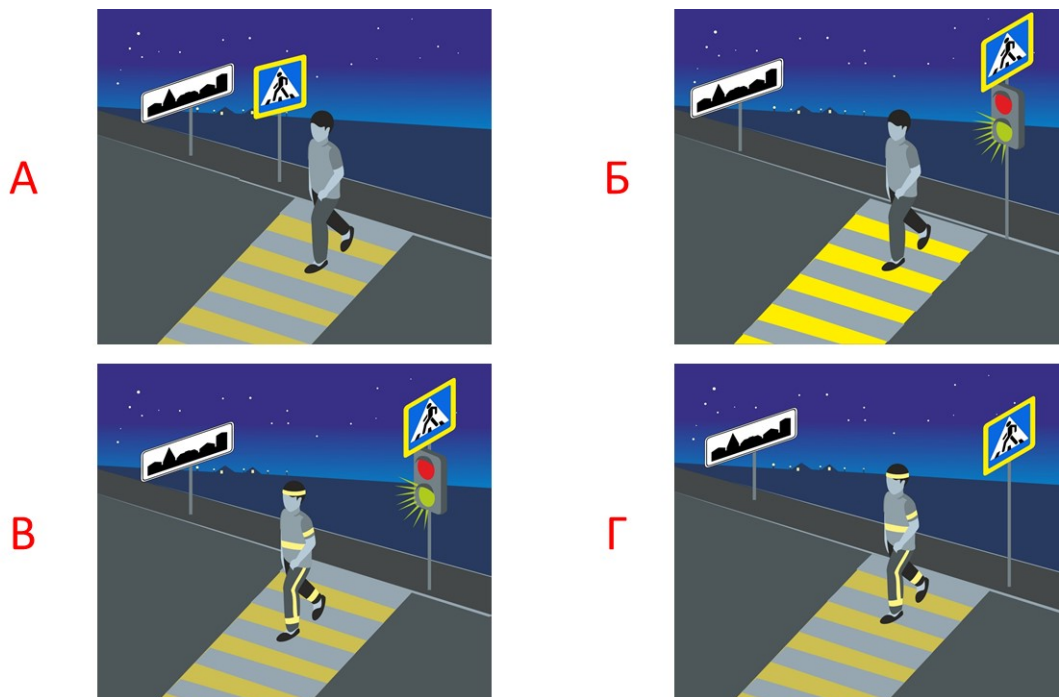
1. Б,В,Д 2. А,В,Е 3. В,Г,Е 4. Б,Г,Д

**76. На каких изображениях показаны «Дорожные ловушки» (скрытая опасность) для пешехода?**



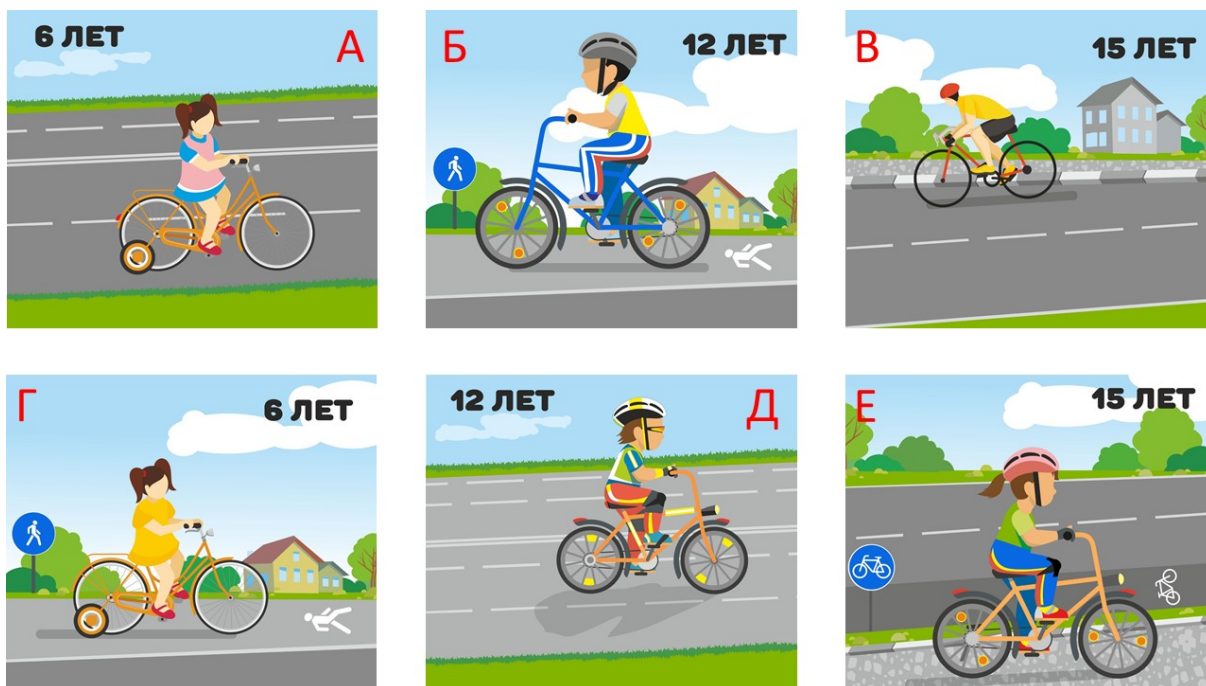
1. В,Д,Е 2. Б,Г,Е 3. А,Б,Е 4. Б,Г,Д

77. На каком изображении пешеход нарушает ПДД?



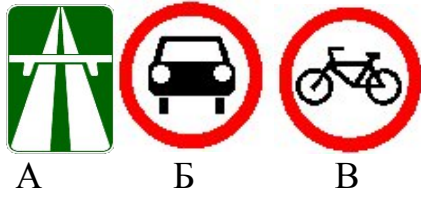
Обведи правильный вариант ответа А Б В Г

78. На каких изображениях лица на велосипеде передвигаются верно?



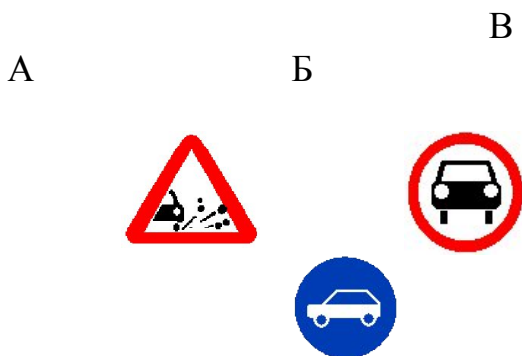
1. Б,В,Г 2. Б,В,Д 3. А,Г,Д 4. В,Г,Е

**79. Какими буквами обозначены знаки, запрещающие движение на велосипедах?**



1. А
2. А и В
3. Б и В
4. А, Б, В

**80. Какой знак относится к группе запрещающих?**



1. Только А и Б
2. Только В
3. Все

Тесты по медицине

БИЛЕТ №1

ВОПРОС		ШТРАФНОЙ БАЛЛ
<b>1. Первая помощь при открытом переломе.</b>		
1	Концы сломанных костей совместить.	
2	Наложить стерильную повязку на рану, осуществить иммобилизацию конечности и дать покой больному.	
3	Убрать осколки костей и наложить на рану пузырь со льдом.	
<b>2. Какие признаки закрытого перелома костей конечностей?</b>		
1	Сильная боль, припухлость мягких тканей и деформация конечности.	
2	Конечность искажена, поврежден кожный покров, видны осколки костей.	
3	Синяки, ссадины на коже.	
<b>3. В каком положении эвакуируется пострадавший в дорожно-транспортном происшествии с вывихом бедра?</b>		
1	В положении сидя.	
2	Свободное положение.	
3	В положении лежа.	
<b>4. Назовите основные правила оказания помощи при солнечном и тепловом ударах?</b>		
1	Как можно быстрее перенести пострадавшего в тень, уложить на спину, сделать растирание в области сердца.	
2	Поместить пострадавшего в прохладное место, раздеть, уложить на спину, сделать холодные компрессы, положить под голову	

	валик, обеспечить достаточный доступ свежего воздуха.	
3	Усадить пострадавшего в тень, напоить холодным напитком.	
<b>5. Как наложить транспортную шину при переломе пальцев и кисти?</b>		
1	По ладонной поверхности предплечья от начала пальцев до локтевого сгиба.	
2	С обеих сторон кисти и прибинтовать.	
3	По ладонной стороне предплечья от начала пальцев до плечевого сустава.	

**Итого штрафных баллов: \_\_\_\_\_**

### **ПРАКТИЧЕСКИЙ ВОПРОС**

(Максимальная оценка за пр. вопрос - 5 баллов. Количество штр. баллов за практический вопрос исчисляется за вычетом из максимального балла. Например, если оценка за практику 4, то штрафной балл составляет 1)

**Провести сердечно - легочную реанимацию.**

Оценка судьи: \_\_\_\_\_

**Итого штрафных баллов: \_\_\_\_\_**

**Всего штрафных баллов: \_\_\_\_\_**

## БИЛЕТ №2

ВОПРОС		ШТРА ФНОЙ БАЛЛ
<b>1. В каком положении транспортировать пострадавшего с переломами ребер и грудины?</b>		
1	Лежа на животе.	
2	Лежа на спине.	
3	Полусидя.	
<b>2. Сколько надавливаний на грудную клетку в минуту надо произвести при проведении сердечно - легочной реанимации?</b>		
1	80-90	
2	90-100	
3	100-120	
<b>3. В каком положении эвакуируется пострадавший с вывихом нижней челюсти?</b>		
1	В положении сидя.	
2	В положении лежа.	
<b>4. При коллапсе (потеря сознания и понижение артериального давления без кровотечения) необходимо:</b>		
1	Пострадавшего уложить так, чтобы его голова и ноги были на одном уровне, дать обезболивающее средство.	
2	Пострадавшего уложить так, чтобы его голова и ноги были на одном уровне, дать успокоительное средство.	
3	Пострадавшего уложить так, чтобы его ноги были выше уровня головы.	
<b>5. В каком положении необходимо эвакуировать пострадавшего с вывихами костей в суставах верхних конечностей?</b>		
1	В положении сидя.	
2	В положении лежа.	
3	Свободное положение.	

**Итого штрафных баллов: \_\_\_\_\_**

### **ПРАКТИЧЕСКИЙ ВОПРОС**

(Максимальная оценка за пр. вопрос - 5 баллов. Количество штр. баллов за практический вопрос исчисляется за вычетом из максимального балла. Например, если оценка за практику 4, то штрафной балл составляет 1)

**Первая помощь при переломе бедренной кости.**

Оценка судьи: \_\_\_\_\_

**Итого штрафных баллов: \_\_\_\_\_**

**Всего штрафных баллов: \_\_\_\_\_**

### БИЛЕТ №3

<b>ВОПРОС</b>		<b>ШТР АФН ОЙ БАЛ Л</b>
<b>1. Чем характеризуется артериальное кровотечение?</b>		
1	Кровь из раны вытекает непрерывно, сплошной струей темно-красного цвета.	
2	Кровь из раны вытекает редкими каплями или медленно расплывающимся пятном.	
3	Кровь из раны вытекает пульсирующей струей, имеет ярко-алую окраску.	
<b>2. Какой материал может быть использован в качестве шины?</b>		
1	Ткань.	
2	Бинт, вата.	
3	Кусок доски.	
<b>3. Какие приемы первой помощи применяются при внутреннем кровоизлиянии или подозрении на него?</b>		
1	Наложить на поврежденную поверхность грелку со льдом или холодную повязку, обеспечить покой.	
2	Дать холодной воды.	
3	Дать горячего чаю.	
<b>4. Признаки отравления угарным газом?</b>		
1	Слабость, тошнота, рвота, головокружение, кожные покровы розового или ярко красного цвета.	
2	Слабость, головокружение, побледнение кожных покровов.	
3	Головная боль, повышение температуры тела, боли в животе.	

## 5. Как оказать помощь при переломе костей черепа?

1	Уложить пострадавшего на бок, голову зафиксировать уложенным вокруг нее валиками из одежды.
2	Уложить пострадавшего на спину, дать теплое питье, на голову положить компресс.
3	Уложить пострадавшего на спину, под ноги положить валик.

**Итого штрафных баллов: \_\_\_\_\_**

### ПРАКТИЧЕСКИЙ ВОПРОС

(Максимальная оценка за пр. вопрос - 5 баллов. Количество штр. баллов за практический вопрос исчисляется за вычетом из максимального балла. Например, если оценка за практику 4, то штрафной балл составляет 1)

#### **Первая помощь при черепно-мозговой травме.**

Оценка судьи: \_\_\_\_\_

**Итого штрафных баллов: \_\_\_\_\_**

**Всего штрафных баллов: \_\_\_\_\_**

## БИЛЕТ №4

ВОПРОС		ШТРА ФНОЙ БАЛЛ
<b>1. При транспортировке с переломом позвоночника пострадавший должен находиться в положении:</b>		
1	Пострадавший должен быть уложен на жесткий щит, в положении на животе (с валиком под верхнюю часть туловища) или на спине (с валиком в поясничном отделе).	
2	Пострадавший должен быть уложен на жесткий щит, в положении на животе с приподнятым головным концом.	
3	Пострадавший должен быть уложен на жесткий щит, в положении на животе с опущенным головным концом.	
<b>2. Где проводится надавливание на грудную клетку при непрямом массаже сердца?</b>		
1	Слева от грудины.	
2	Справа от грудины.	
3	На нижнюю треть грудины.	
<b>3. Правильный способ остановки капиллярного кровотечения?</b>		
1	Наложение на рану давящей повязки.	
2	Наложение на конечность жгута.	
3	Резкое сгибание конечности в суставе.	
<b>4. Как оказать первую помощь при переломе костей таза?</b>		
1	Придать пострадавшему полусидячее положение, наложить тугую повязку.	
2	Уложить пострадавшего на ровную жесткую поверхность, согнуть и развести коленные суставы и подложить под них валик из одежды или	

	другого заменяющего ее материала.	
3	Уложить пострадавшего на спину на жесткую поверхность, к местам повреждения приложить грелку или пузырь со льдом или холодной водой.	
<b>5. По каким признакам судят о наличии внутреннего кровотечения?</b>		
1	Пульс, высокая температура, судороги.	
2	Цвет кожных покровов, уровень артериального давления, сознание.	
3	Резкая боль, появление припухлости, потеря сознания.	

**Итого штрафных баллов: \_\_\_\_\_**

### **ПРАКТИЧЕСКИЙ ВОПРОС**

(Максимальная оценка за пр. вопрос - 5 баллов. Количество штр. баллов за практический вопрос исчисляется за вычетом из максимального балла. Например, если оценка за практику 4, то штрафной балл составляет 1)

#### **Придание удобного бокового положения пострадавшему**

Оценка судьи: \_\_\_\_\_

**Итого штрафных баллов: \_\_\_\_\_**

**Всего штрафных баллов: \_\_\_\_\_**

## БИЛЕТ №5

ВОПРОС		ШТРАФ НОЙ БАЛЛ
<b>1. Как оказать первую помощь пострадавшему при ожоге отдельных участков тела кислотой?</b>		
1	Промыть пораженное место 1-2% раствором борной, лимонной или уксусной кислоты, наложить асептическую повязку.	
2	Промыть пораженный участок водой, наложить асептическую повязку.	
3	Промыть пораженный участок мыльным или 2% раствором столовой соды, наложить асептическую повязку. +	
<b>2. Что необходимо сделать в первую очередь при потере сознания?</b>		
1	Искусственное дыхание.	
2	Освободить дыхательные пути от инородных тел и рвотных масс.	
3	Массаж сердца.	
<b>3. Какой должна быть транспортная шина?</b>		
1	С возможностью фиксации только места перелома.	
2	С возможностью фиксации места перелома и ближайшего сустава.	
3	С возможностью фиксации места перелома и обездвиживания двух смежных суставов.	
<b>4. Правильный способ остановки венозного кровотечения?</b>		
1	Наложение на рану давящей повязки.	
2	Наложение жгута или резкое сгибание конечности в суставе.	
<b>5. Положение пострадавшего при проведении сердечно-легочной реанимации</b>		

1	В том положении, в котором был обнаружен пострадавший.	
2	На спине на кровати.	
3	На спине, на ровной жесткой поверхности.	

**Итого штрафных баллов: \_\_\_\_\_**

### **ПРАКТИЧЕСКИЙ ВОПРОС**

(Максимальная оценка за пр. вопрос - 5 баллов. Количество штр. баллов за практический вопрос исчисляется за вычетом из максимального балла. Например, если оценка за практику 4, то штрафной балл составляет 1)

**Наложить повязку при травме грудной клетки**

**(спиральная повязка).**

**Оценка судьи: \_\_\_\_\_**

**Итого штрафных баллов: \_\_\_\_\_**

**Всего штрафных баллов: \_\_\_\_\_**

## БИЛЕТ №6

ВОПРОС		ШТРАФ НОЙ БАЛЛ
<b>1. Какие признаки открытого перелома?</b>		
1	Сильная боль, деформация конечности, поврежден кожный покров.	
2	Сильная боль, припухлость мягких тканей, деформация конечности.	
3	Синяки, ссадины на коже.	
<b>2. Как транспортировать пострадавшего с переломом нижней челюсти?</b>		
1	Лежа на животе.	
2	Сидя.	
3	Лежа на спине.	
<b>3. Как начинать бинтование грудной клетки при ее ранении?</b>		
1	На вдохе с середины грудной клетки.	
2	На выдохе с нижних отделов грудной клетки.	
3	На выдохе от подмышечных ямок.	
<b>4. Какая шина накладывается на бедро?</b>		
1	От коленного сустава до подмышечной впадины.	
2	Одна шина с наружной стороны конечности от стопы до подмышечной впадины, вторая - от стопы до места перелома.	
3	Одна шина с наружной стороны конечности от стопы до подмышечной впадины, вторая - от стопы до паха.	
<b>5. Как оказать помощь пострадавшему при ожоге отдельных участков тела щелочными растворами?</b>		

1	Промыть пораженное место мыльным раствором или 2%-ным раствором столовой соды, наложить асептическую повязку	
2	Промыть пораженное место водой, наложить повязку из чистой материи.	
3	Обработать пораженное место 1- 2% раствором борной, лимонной или уксусной кислоты, наложить асептическую повязку. +	

**Итого штрафных баллов: \_\_\_\_\_**

### **ПРАКТИЧЕСКИЙ ВОПРОС**

(Максимальная оценка за пр. вопрос - 5 баллов. Количество штр. баллов за практический вопрос исчисляется за вычетом из максимального балла. Например, если оценка за практику 4, то штрафной балл составляет 1)

Первая помощь при капиллярном или венозном кровотечении  
(наложение давящей повязки).

Оценка судьи: \_\_\_\_\_

**Итого штрафных баллов: \_\_\_\_\_**

**Всего штрафных баллов: \_\_\_\_\_**

**БИЛЕТ №7**

<b>ВОПРОС</b>		<b>ШТРАФ НОЙ БАЛЛ</b>
<b>1. Как правильно оказать помощь пострадавшему с переломом плечевой кости?</b>		
1	Подвесить руку на косынке, дать обезболивающее средство.	
2	Прибинтовать руку к туловищу.	
3	В подмышечную область подложить валик, согнуть руку в локтевом суставе и наложить шину от здорового надплечья до кончиков пальцев.	
<b>2. Как оказать помощь при ожогах II степени?</b>		
1	Вскрыть пузырь, положить мазевую повязку.	
2	Не вскрывать пузыри, обработать кожу 5% спиртовым раствором йода.	
3	Охладить обожженную поверхность, не вскрывать пузыри, наложить стерильную повязку.	
<b>3. Какая повязка накладывается при повреждении лба?</b>		
1	Спиральная.	
2	Працевидная.	
3	«Чепец» или шапочка Гиппократата.	
<b>4. Чем характеризуется капиллярное кровотечение?</b>		
1	Кровь из раны вытекает пульсирующей струей, имеет ярко-алую окраску.	
2	Кровь из раны вытекает непрерывно, сплошной струей темно-красного цвета.	
3.	Кровь из раны вытекает редкими каплями или медленно	

	расплывающимся пятном.	
<b>5. Что нужно сделать для свободного прохождения воздуха в легкие при проведении сердечно-легочной реанимации?</b>		
1	Расстегнуть одежду, подложить валик под голову.	
2	Подложить валик под лопатки.	
3	Выполнить тройной прием Сафара: запрокинуть голову, выдвинуть нижнюю челюсть, открыть рот.	

**Итого штрафных баллов: \_\_\_\_\_**

### **ПРАКТИЧЕСКИЙ ВОПРОС**

(Максимальная оценка за пр. вопрос - 5 баллов. Количество штр. баллов за практический вопрос исчисляется за вычетом из максимального балла. Например, если оценка за практику 4, то штрафной балл составляет 1)

**Первая помощь при артериальном кровотечении**

(наложение жгута).

Оценка судьи: \_\_\_\_\_

**Итого штрафных баллов: \_\_\_\_\_**

**Всего штрафных баллов: \_\_\_\_\_**

## БИЛЕТ №8

ВОПРОС		ШТРАФ НОЙ БАЛЛ
<b>1. Какие признаки открытого перелома?</b>		
1	Сильная боль, припухлость мягких тканей, деформация конечности.	
2	Сильная боль, деформация конечности, поврежден кожный покров.	
3	Синяки, ссадины на коже.	
<b>2. На какой максимальный срок может быть наложен кровоостанавливающий жгут?</b>		
1	Не более 40 минут.	
2	Не более часа.	
3	Не более 2 часов.	
<b>3. Как начать бинтование грудной клетки при ее ранении?</b>		
1	На вдохе с середины грудной клетки.	
2	На выдохе с нижних отделов грудной клетки.	
3	На выдохе от подмышечных ямок.	
<b>4. Какая шина накладывается на бедро?</b>		
1	От коленного сустава до подмышечной впадины.	
2	Одна шина с наружной стороны конечности от стопы до подмышечной впадины, вторая - от стопы до места перелома.	
3	Одна шина с наружной стороны конечности от стопы до подмышечной впадины, вторая - от стопы до паха.	
<b>5. В каком положении эвакуируется пострадавший в дорожно-транспортном происшествии с вывихом костей верхней конечности?</b>		

1	В положении сидя.	
2	В положении стоя.	
3	Лежа на животе.	

**Итого штрафных баллов: \_\_\_\_\_**

### **ПРАКТИЧЕСКИЙ ВОПРОС**

(Максимальная оценка за пр. вопрос - 5 баллов. Количество штр. баллов за практический вопрос исчисляется за вычетом из максимального балла. Например, если оценка за практику 4, то штрафной балл составляет 1)

Удаление инородного тела из дыхательных путей. (прием Геймлиха)

Оценка судьи: \_\_\_\_\_

**Итого штрафных баллов: \_\_\_\_\_**

**Всего штрафных баллов: \_\_\_\_\_**

Муниципальное учреждение «Управление образования»  
местной администрации Эльбрусского муниципального района

Муниципальное бюджетное учреждение дополнительного образования  
«Центр развития детей и молодежи им. М. Х. Мокаева»  
Эльбрусского муниципального района  
Кабардино-Балкарской Республики

**РАБОЧАЯ ПРОГРАММА  
НА 2025-2026 УЧЕБНЫЙ ГОД**

**К ДОПОЛНИТЕЛЬНОЙ ОБЩЕРАЗВИВАЮЩЕЙ ПРОГРАММЕ  
«Юные инспекторы движения»**

**Уровень программы:** базовый  
**Адресат:** обучающиеся от 7 - 12 лет  
**Год обучения:** 1 год обучения

**Автор-составитель:**  
Джубуева Мадина Викторовна,  
педагог дополнительного образования

г.п. Тырныауз, 2025 г.

**Цель программы:** формирование у детей социально-ответственного отношения к вопросам личной безопасности и безопасности других участников дорожного движения.

**Задачи программы:**

**Личностные:**

- воспитать культуру поведения детей на дорогах;
- воспитать навыки к командной работе;
- воспитать правила индивидуального и коллективного безопасного поведения в ситуациях, угрожающих жизни и здоровью людей;
- воспитать понимание ценности своей жизни и здоровья, а также окружающих;
- воспитать отрицательное отношение к нарушению Правил дорожного движения;
- воспитать самодисциплину.

**Предметные:**

- обучить Правилам дорожного движения и научиться применять их в жизни;
- сформировать у обучающихся общее представление о дорожной среде, взаимосвязи дорог, автомобилей, пешеходов;
- обучить с работой сотрудников Госавтоинспекции;
- обучить анализировать и разбирать проблемные дорожные ситуации.
- обучить формулировать и решать проблемы в дорожной сфере; обучить установлению причинно-следственных связей;

**Метапредметные:**

- развить у детей навык познавательной деятельности для понимания категорий опасности и безопасности на улице;
- развить навыки контроля и самооценки в ходе процесса и по достижении результатов работы;
- развить навык правильно оценивать правильность выполнения поставленной задачи;
- развить навык освоению приемов действий в опасных ситуациях;
- развить умение взаимодействия с окружающими;
- развить находить способы их решения.

## **Планируемые результаты**

**Личностные:**

У обучающихся будут / будет:

- воспитана культура поведения детей на дорогах;
- воспитаны навыки к командной работе;
- воспитаны правила индивидуального и коллективного безопасного поведения в ситуациях, угрожающих жизни и здоровью людей;

- воспитано понимание ценности своей жизни и здоровья, а также окружающих;
- воспитано отрицательное отношение к нарушению Правил дорожного движения;
- воспитана самодисциплину.

### **Предметные:**

обучающиеся будут / будет:

- обучены Правилам дорожного движения и научить применять их в жизни;
- сформировано общее представление о дорожной среде, взаимосвязи дорог, автомобилей, пешеходов;
- обучены участию в работе сотрудников Госавтоинспекции;
- обучены анализировать и разбирать проблемные дорожные ситуации;
- обучены формулировать и решать проблемы в дорожной сфере;
- обучены установлению причинно-следственных связей.

### **Метапредметные:**

У обучающихся будет / будут:

- развит навык познавательной деятельности для понимания категорий опасности и безопасности на улице;
- развиты навыки контроля и самооценки в ходе процесса и по достижении результатов работы;
- развит навык правильной оценки верности выполнения поставленной задачи;
- развит навык освоения приемов действий в опасных ситуациях;
- развито умение взаимодействовать с окружающими;
- развито умение находить способы решения в различных ситуациях.

### Календарно-тематический план

№	Дата занятия		Наименование раздела, темы	Кол-во часов	Содержание деятельности		Форма аттестации/ контроля
	по плану	по факту			теоретическая часть занятия	практическая часть занятия	
1.			Общее представление о детском дорожно-транспортном травматизме. Рассказ о причинах дорожно-транспортных происшествий и получении травм детьми. Детские ошибки, приводящие к негативным последствиям	1	Рассказ о причинах дорожно-транспортных происшествий и получении травм детьми. Детские ошибки, приводящие к негативным последствиям	-	Беседа, устный опрос
2.			Знакомство с брошюрой Правил дорожного движения. Мировая история ПДД и история их появления в России	1	Знакомство с брошюрой Правил дорожного движения. Мировая история ПДД и история их появления в России	-	
3.			Проезжая часть, трамвайные пути, тротуары, обочины и разделительные полосы	2	Проезжая часть, трамвайные пути, тротуары, обочины и	Разбор частей дороги с использованием игры – наглядного	Беседа,

					разделительные полосы	пособия	практическая работа
4.			Принципы разделения дороги	1	-	Принципы разделения дороги на составные части с помощью макета дороги	
5.			Разбор частей дороги с использованием игры – наглядного пособия	1	-	Разбор частей дороги с использованием игры – наглядного пособия	
6.			Регулируемые, нерегулируемые перекрестки. Регулировщик. Главная дорога, второстепенная дорога. Равнозначный перекресток, перекресток без знаков	2	Изучение перекрестков в теории	Разбор перекрестков с использованием игры – наглядного пособия	Беседа, практическая работа
7.			Сигналы регулировщика	1	-	Повтор сигналов регулировщика	
8.			Разбор видов перекрестков с помощью игры «Домино ПДД», складывание каждого отдельно. Повтор сигналов регулировщика	1	-	Игры «Домино ПДД», работа с каждым перекрестком	
9.			Общие обязанности	2	Изучение	-	

			водителей и пассажиров. Выдержки из ПДД, касаемые водителей и пассажиров		выдержек из ПДД, адресованных водителям и пассажирам		Опрос, беседа
10.			Основные аспекты поведения пассажиров во время поездки	1	Повтор правил для пассажиров	-	
11.			Выбор подходящего сценария для розыгрыша, репетиция	1	-	Распределение ролей, репетиция, постановка	Практическая работа
12.			Розыгрыш театрального действия «Мы едем к бабушке» с распределением ролей	2	-	Розыгрыш спектакля по ролям	
13.			Кто является пешеходом. Основные правила поведения и обязанности пешеходов	1	Изучение выдержек из ПДД по пешеходам		Тестирование, беседа
14.			Безопасный переход дороги.	1	Алгоритм пересечения проезжей части	-	
15.			Разбор дорожных ситуаций с пешеходами на дворовой территории	2	-	Определение ситуаций, вариации безопасного поведения	Практическая работа
16.			Ситуация «Вечером на дороге»	1	-	Определение ситуаций,	

						вариации безопасного поведения	
17.			Ситуация «Пассажир вышел из автобуса и хочет перейти дорогу»	1	-	Розыгрыш ситуации	
18.			Предупреждающие, запрещающие, знаки приоритета, предписывающие знаки, информационные	2	Изучение знаков по информационным плакатам	-	Беседа, устный опрос
19.			Знаки особых предписаний, знаки сервиса, знаки дополнительной информации	1	Изучение знаков по информационным плакатам	-	Беседа, устный опрос
20.			Подробный анализ категории знаков с использованием знаков-табличек с обозначением и описанием каждого из них. Применение знаков на различных видах дорог (с использованием карты)	1	-	Распределение дорожных знаков на карте города	Практическая работа
21.			Предупреждающие знаки	2	-	Разбор знаков с помощью мини-макетов	
22.			Знаки приоритета	1	-	Разбор знаков с помощью мини-	

						макетов	
23.			Предписывающие знаки	1	-	Разбор знаков с помощью мини-макетов	
24.			Информационные знаки	2	-	Разбор знаков с помощью мини-макетов	
25.			Знаки особых предписаний	1	-	Разбор знаков с помощью мини-макетов	
26.			Запрещающие знаки	1	-	Разбор знаков с помощью мини-макетов	
27.			Знаки сервиса, знаки дополнительной информации	2	-	Разбор знаков с помощью мини-макетов	
28.			Горизонтальная и вертикальная разметка. Постоянная и временная разметка. Сплошная и прерывистая полосы. Границы полос движения. Правила пересечения разметки	1	Виды разметок на информационном плакате	-	Беседа, устный опрос
29.			Рисование видов дорожной разметки с помощью цветных карандашей	1	-	Рисование видов дорожной разметки с помощью цветных карандашей	Практическая работа

30.			Нанесение изображений на «дорогу». Светофор, виды, характеристики, применение. Значение каждого сигнала	2	Изучение видов светофоров по картинкам	Сигналы светофора на макете, их значения	Беседа, устный опрос, практическое задание
31.			Создание светофора из цветной бумаги и пластилина	1	-	Создание светофора из цветной бумаги и пластилина	Практическая работа
32.			Розыгрыш дорожных ситуаций с использованием сигналов светофора	1	-	Инсценировка с использованием макета светофора	
33.			Виды транспортных средств. Классификация автомобилей. Разделение по видам транспортных средств с использованием наглядных пособий	2	Классификация транспорта по книге	Фотографирование автомобилей на улицах города	Беседа, практическая работа, самостоятельная работа
34.			Транспортные средства грузовые, игра с карточками	1	-	Участие в игре с карточками т/с	Самостоятельная работа
35.			Подготовка детьми изображений специализированного транспорта	1	-	Вырезание фотографий из журналов	Самостоятельная работа
36.			Работа с	2	-	Розыгрыш	

			подготовленными детьми изображениями специализированного транспорта. Розыгрыш сценариев проезда спецтранспорта			сценариев проезда спецтранспорта	
37.			Остановка маршрутных транспортных средств. Безопасное поведение пассажиров в общественном транспорте. Правила посадки и высадки.	1	Виды остановок, теория поведения пассажиров	Розыгрыш посадки и высадки пассажиров	Беседа, практическое задание
38.			Инсценировка поведения во время поездки в автобусе, посадки и высадки пассажиров. Действия, необходимые для безопасного пересечения проезжей части	1	Повтор безопасных действий	Инсценировка поведения во время поездки в автобусе, посадки и высадки пассажиров.	Практическое задание, беседа, устный опрос
39.			Проработка алгоритма действий после высадки. Подготовка к конкурсу поделок	2	-	Повтор действий после высадки. Подготовка экспонатов к выставке	Практическое задание, самостоятельная работа
40.			Конкурс поделок «Соблюдаем ПДД».	1	-	Оформление экспозиции	

			Оформление экспозиции				
41.			Обязанности пешеходов. Пересечение проезжей части. Правила безопасного передвижения по тротуарам и обочинам. Отработка навыков безопасного поведения на улице	1	Обязанности пешеходов	Отработка навыков безопасного поведения на улице	Устный опрос, практическая часть
42.			Выработка правильной реакции. «Ситуации-ловушки» закрытого обзора, отвлечения внимания, пустынная дорога	2	Обсуждение реакции на скрытые ловушки	Отработка реакций	Практическая часть, беседа, практическая работа
43.			Поиск и разбор дорожных «ловушек» на улице.	1	-	Поиск и разбор дорожных «ловушек» на улице.	
44.			Отработка поведения при скрытых опасностях	1	-	Поиск скрытых опасностей и поведение при них	
45.			Обозначения сигналов велосипедистов. Правила дорожного движения при передвижении на велосипеде	2	Изучение сигналов по изображениям	Отработка сигналов велосипедистов	Беседа, практическая работа
46.			Отработка фигурного	1	-	Отработка	

			катания на велосипеде			фигурного катания на велосипеде	
47.			Отработка сигналов рукой	1	-	Отработка сигналов рукой	Практическая работа
48.			Торможение, разворот	2	-	Отработка торможения, разворота	
49.			Заезд на «парковку»	1	-	Отработка заезда на «парковку»	
50.			Проезд столбиков	1	-	Отработка проезда столбиков	
51.			Отработка упражнения «Перенос предмета»	2	-	Отработка упражнения «Перенос предмета»	
52.			Проезд «Восьмерки»	1	-	Отработка проезда «Восьмерки»	
53.			Завершающий проезд по маршруту с препятствиями	1	-	Завершающий проезд по маршруту с препятствиями	
54.			Общая информация о направлениях работы Госавтоинспекции	2	Рассказ о работе подразделения Госавтоинспекции	-	Беседа
55.			Посещение места службы сотрудников подразделения. Участие в работе	1	-	Посещение места службы сотрудников подразделения. Участие в работе	Практическая работа

56.			Направление пропаганды безопасности дорожного движения	1	-	Посещение кабинета инспектора по пропаганде БДД	Беседа, практическая работа
57.			Направления технического и дорожного надзора	2	Знакомство с инспекторами ТН и ДН	Посещение кабинета инспекторов ТН и ДН	
58.			Отдельный взвод дорожно-патрульной службы	1	-	Посещение кабинета отдельного взвода ДПС	
59.			Активное участие в работе экипажа ДПС. Остановка транспортных средств	1	-	Остановка транспортных средств	
60.			Профилактические беседы с водителями. Применение аппаратуры патрульного автомобиля. Переломы, ушибы, ожоги, порезы, укусы. Тепловой удар. Поражение электрическим током. Потеря сознания	2	Переломы, ушибы, ожоги, порезы, укусы. Тепловой удар. Поражение электрическим током. Потеря сознания	Профилактические беседы с водителями. Применение аппаратуры патрульного автомобиля.	Беседа, практическая работа
61.			Отработка навыков выявления видов травм с помощью виртуального приложения-стимулятора	1	-	Работа с каждым видом травмы	
62.			Отработка навыков	1	-	Работа с каждым	Практическая

			выявления видов травм с помощью виртуального приложения-стимулятора			видом травмы	работа
63.			Изучение травм при дорожно-транспортных происшествиях	2	Общая классификация травм при ДТП	-	Беседа
64.			Травмы костей, тканей	1	Изучение травм костей и тканей	-	
65.			Сердечно-легочная реанимация	1	-	Отработка сердечно-легочной реанимации	Практическая работа
66.			Самострахование при оказании первой помощи	2	-	Отработка методов самострахования	
67.			Подготовка к оказанию первой помощи	1	-	Отработка подготовки к оказанию первой помощи	
68.			Наложение шины при переломах ног	1	-	Отработка наложения шин при переломах ног	
69.			Наложение шины при переломах рук	2	-	Отработка наложения шин при переломах рук	
70.			Придание удобного бокового положения	1	-	Отработка придания удобного бокового положения	
71.			Первая помощь при черепно-мозговой травме	1	-	Отработка действий при	

						оказании первой помощи при черепно-мозговой травме	
72.			Наложение повязок при капиллярном и венозном кровотечениях	2	-	Отработка наложения повязок при капиллярном и венозном кровотечениях	
73.			Наложение жгута при артериальном кровотечении	1	-	Отработка наложения жгута при артериальном кровотечении	
74.			Прием Геймлиха	1	-	Отработка приема Геймлиха	
75.			Отработка сценария срочного оказания первой доврачебной помощи пострадавшему	2	-	Подготовка и отработка сценария срочного оказания первой доврачебной помощи пострадавшему	
76.			Подготовка к конкурсу рисунка на асфальте	1	-	Подготовка эскизов рисунков на бумаге	Самостоятельная работа
77.			Конкурс рисунка на асфальте «Рисую безопасность». Нанесение изображений с помощью	1	-	Нанесение изображений с помощью мела на асфальт	

			мела				
78.			Итоговое занятие. Тестирование на знание ПДД и медицины	2	-	Проведение теста	Тестирование
79.			Участие в мероприятиях по профилактике детского дорожно-транспортного травматизма.	1	-	Участие в работе отделения Госавтоинспекции	Практическая работа
80.			Проведение акции с водителями	1	-	Беседы с водителями	
81.			Проведение бесед с пешеходами	2	-	Беседы с пешеходами	
82.			Проведение мероприятия в дошкольном отделении	1	-	Организация профилактического мероприятия по переходу проезжей части.	
			<b>ВСЕГО:</b>	<b>144 часа</b>			

Муниципальное учреждение «Управление образования»  
местной администрации Эльбрусского муниципального района

Муниципальное бюджетное учреждение дополнительного образования  
«Центр развития детей и молодежи им. М. Х. Мокаева»  
Эльбрусского муниципального района  
Кабардино-Балкарской Республики

**РАБОЧАЯ ПРОГРАММА ВОСПИТАНИЯ ОБУЧАЮЩИХСЯ  
НА 2025-2026 УЧЕБНЫЙ ГОД**

**К ДОПОЛНИТЕЛЬНОЙ ОБЩЕРАЗВИВАЮЩЕЙ ПРОГРАММЕ  
«Юные инспекторы движения»**

**Уровень программы:** базовый

**Адресат:** обучающиеся от 7 до 12 лет

**Год обучения** – 1 год обучения

**Автор-составитель:**  
Джубуева Мадина Викторовна,  
педагог дополнительного образования

г.п. Тырныауз, 2025г.

**Цель воспитательной работы:** воспитать свободную, творчески развитую, социально ориентированную личность, готовую к созидательной деятельности и нравственному поведению и способную к самореализации и саморазвитию.

**Задачи воспитательной работы:**

- воспитать культуру поведения детей на дорогах;
- воспитать навык командной работы;
- воспитать применению правил индивидуального и коллективного безопасного поведения в ситуациях, угрожающих жизни и здоровью людей;
- воспитать понимание ценности своей жизни и здоровья, а также окружающих;
- воспитать отрицательное отношение к нарушению Правил дорожного движения;
- воспитать самодисциплину.

**Формы проведения мероприятий:**

- беседы;
- конкурсы;
- выставки;
- игры;
- проведение круглых столов для детей и родителей.

**Направления воспитательной работы:**

- гражданско-патриотическое
- Художественно-эстетическое
- Художественное
- Спортивно-оздоровительное
- Профориентационное
- Экологическое
- духовно-нравственное

**Планируемые результаты:**

у обучающихся будут / будет:

- воспитана культура поведения детей на дорогах;
- воспитан навык командной работы;
- воспитано применению правил индивидуального и коллективного безопасного поведения в ситуациях, угрожающих жизни и здоровью людей;
- воспитано понимание ценности своей жизни и здоровья, а также окружающих;
- воспитано отрицательное отношение к нарушению Правил дорожного движения;

- воспитана самодисциплина.

### **Работа с родителями**

- организационное родительское собрание;
- знакомство родителей с целями и задачами обучения по данной ДООП, особенностями организации учебного процесса, режимом работы и учебным графиком;
- консультации по вопросам воспитания с привлечением представителей администрации ЦРДМ;
- общее мероприятие «Семейная викторина», целью которого является создание атмосферы общности интересов и сближение родителей со своими детьми.

### Календарный план воспитательной работы

№	Направление воспитательной работы	Наименование мероприятия	Срок выполнения	Ответственный	Планируемый результат
1	Художественно-эстетическое	Мероприятие ко Дню учителя	Октябрь	Джубуева Мадина Викторовна	Развитие творческих способностей обучающихся
2	Гражданско-патриотическое	Мероприятие ко дню народного единства «Сила в единстве»	Ноябрь	Джубуева Мадина Викторовна	Воспитание чувства патриотизма и сплоченности народа перед лицом врага
3	Художественное	Участие в новогодних утренниках	Декабрь	Джубуева Мадина Викторовна	Развитие творческих способностей обучающихся
4	Гражданско-патриотическое	Благотворительная ярмарка «Добрые ладошки»	Декабрь	Джубуева Мадина Викторовна	Развитие патриотизма и чувства взаимопомощи на примере сбора средств для участников СВО

5	Гражданско-патриотическое	Изготовление тематических открыток ко Дню защитника Отчества с призывом к соблюдению ПДД	Февраль	Джубуева Мадина Викторовна	Развитие патриотизма, формирование позитивного отношения к военной службе
6	Художественно-эстетическое	Участие в ежегодной акции «Автоледи» с вручением самодельных цветов и открыток к Международному женскому Дню	Март	Джубуева Мадина Викторовна	Развитие творческих способностей, эстетическое воспитание
7	Гражданско-патриотическое	День возрождения балкарского народа «Малкъарым - жаным эм къаным»	Март	Джубуева Мадина Викторовна	Патриотическое воспитание на исторических фактах, традициях балкарского и других народов, переживших депортацию
8	Спортивно-оздоровительное	Районный этап конкурса «Безопасное колесо-2025». Участие в отборочном туре	10 апреля	Джубуева Мадина Викторовна	Развитие умения работать в команде, стремления к достижению наилучшего результата, саморазвитие, укрепление командного духа

9	Экологическое	«Эколята - защитники природы»	май	Джубуева Мадина Викторовна	Развитие чувства бережного отношения к природе и экологическое просвещение обучающихся
10	Духовно-нравственное, гражданско-патриотическое	Празднование Дня Победы	май	Джубуева Мадина Викторовна	Развитие чувства патриотизма и интереса к истории
11	Проориентационное	Подготовка и участие в конкурсах различных уровней	в течение года	Джубуева Мадина Викторовна	Развитие творческих способностей обучающихся